



اتاق بازرگانی، صنایع، معادن و کشاورزی تهران

TEHRAN CHAMBER OF COMMERCE,  
INDUSTRIES, MINES AND AGRICULTURE

# گزارش تحلیلی از وضعیت شرایط ورشکستگی شرکت‌های صنعتی و معدنی عضو اتاق تهران

تهیه شده در معاونت کسب و کار

مرداد ۱۴۰۰



## فهرست

- ۲ ..... پیش گفتار
- ۳ ..... (۱) جامعه آماری
- ۳ ..... (۲) مهم ترین چالش های اقتصادی کشور
- ۴ ..... (۳) مهم ترین چالش های کسب و کارها
- ۶ ..... (۴) تاثیر معوقات بانکی در سوق دادن بنگاه ها بسوی ورشکستگی به چه میزان است؟
- ۶ ..... (۵) تاثیر بدهی های تامین اجتماعی در سوق دادن بنگاه شما به سوی ورشکستگی به چه میزان است؟
- ۶ ..... (۶) مشکلات ناشی از بدهی های مالیاتی مانند نرخ مالیات، دعاوی مربوط به سازمان و غیره، چه تاثیری در سوق دادن بنگاه شما به سوی ورشکستگی دارد؟
- ۷ ..... (۷) مسائل و مشکلات امور گمرکی مانند روند ترخیص کالا، نرخ حقوق گمرکی و غیره چه تاثیری در حاد شدن مشکلات بنگاه شما و سوق دادن آن به سوی ورشکستگی دارد؟
- ۸ ..... (۸) امور قضایی مربوط به فعالیت های تجاری به چه نحوی در دستگاه ها رسیدگی می گردد؟
- ۹ ..... (۹) موارد مربوط به صدور، تمدید و ابطال مجوزهای فعالیت به چه صورت انجام می پذیرد؟
- ۹ ..... (۱۰) رسیدگی به درخواست صدور حکم انحلال و یا ورشکستگی بنگاه در دستگاه ها به چه نحوی است؟
- ۱۰ ..... (۱۱) جمع بندی



معاونت کسب و کار

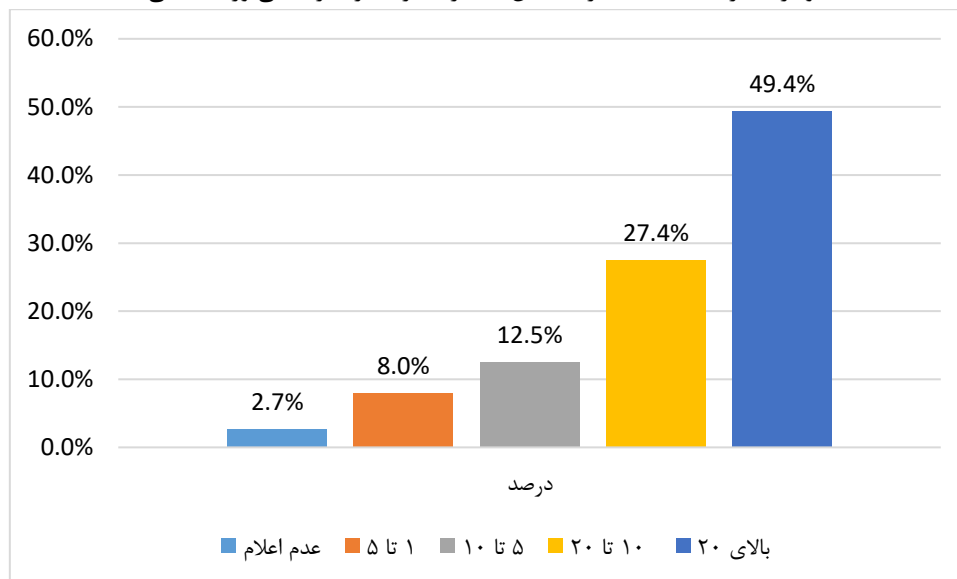
پیش گفتار

محتوا

## جامعه آماری

تعداد ۳۹۸۷ شخص (حقیقی و حقوقی) از اعضای اتاق تهران که در عرصه صنعت و معدن فعالیت داشتند، جامعه آماری این پژوهش بودند. از این میان حدود ۹۸٪ اشخاص فعال در رسته صنعتی و ۲٪ در رسته معدنی بودند. نرخ مشارکت از میان اشخاص معدنی (۷۸ شخص)، ۲۳.۰۸٪ و از میان اشخاص اشخاص صنعتی (۳۹۰۹ شخص)، ۲۸.۰۶٪ بود. اشخاص فعال حوزه معدنی با اینکه جامعه آماری کوچکتری را شامل می‌شدند اما در مجموع تمایلشان برای شرکت در نظرسنجی اتاق تفاوت کمی با شرکت‌های صنعتی دارد. در نمودار زیر، سابقه کار اشخاص همکاری کرده در نظرسنجی آورده شده است.

نمودار شماره (۱): سابقه کار اشخاص همکاری کرده در نظرسنجی ورشکستگی

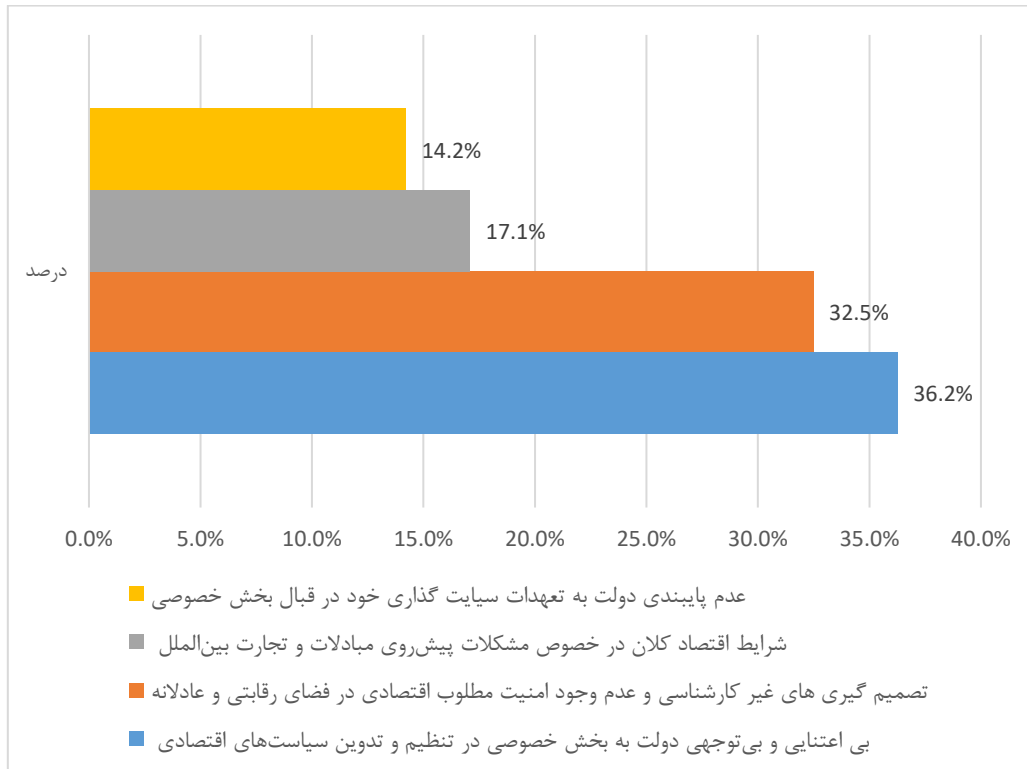


همانطور که در نمودار (۱) مشاهده می‌شود، نزدیک به نیمی از شرکت‌های همکاری کرده در نظرسنجی بالای ۲۰ سال سابقه فعالیت داشتند. بیش از ۷۷٪ شرکت‌ها در دهه دوم فعالیت خود هستند. این مهم نشان می‌دهد که نظراتی که بیش از ۷۷٪ از شرکت‌ها ارائه نمودند، وابستگی کمی به تجربیات ناشی از فعالیت در یک برهه زمانی خاص، دوره ریاست جمهوری خاص و موارد مشابه است. به بیان دیگر، نظرات ایشان اکثراً متوجه شرایط کلی کشور در طول سالیان و دوره‌های اقتصادی (رونق و رکود) مختلف است. حدود ۲۰٪ از شرکت‌ها عمری کمتر از ۱۰ سال دارند که می‌توان نتیجه گرفت اکثراً نظراتشان وابسته به دوره اقتصادی جاری باشد.

## مهم‌ترین چالش‌های اقتصادی کشور

یکی از سؤالاتی که از شرکت‌کنندگان در نظرسنجی پرسیده شد، در رابطه با مهم‌ترین چالش پیش‌روی اقتصاد کشور است. یکی از مواردی که به طور مستقیم بر وضعیت سلامت بنگاه‌های اقتصادی اثر می‌گذارد، وضعیت اقتصاد کلان کشور است. در اقتصادی که در مرحله رونق است، شرکت‌های فعال نیز به طبع با احتمال بیشتری با رونق در فروش مواجه شوند. البته شایان ذکر است که الزاماً رونق اقتصادی به معنای وجود رونق در تمام بخش‌ها و صنایع نیست. نمودار شماره (۲) نشان‌دهنده پاسخ ایشان به این سؤال است.

نمودار (۲): مهم‌ترین چالش اقتصادی از منظر اعضا اتاق (فعالین صنعتی و معدنی)



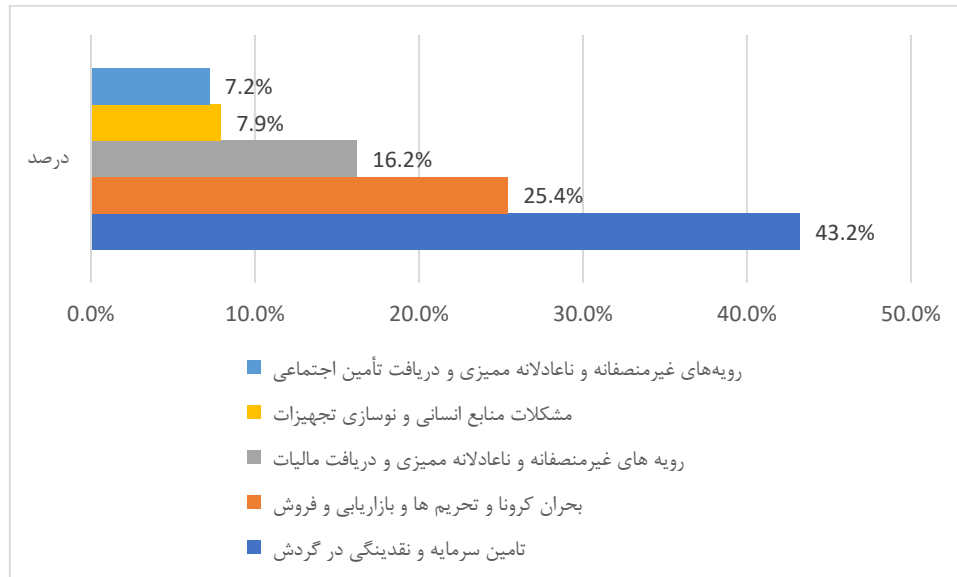
همانطور که در نمودار شماره (۲) پیداست، بی‌اعتنایی و بی‌توجهی دولت به بخش خصوصی در تنظیم و تدوین سیاست‌های اقتصادی به عنوان بزرگترین چالش بخش خصوصی از طرف اعضاء اتاق اعلام شده است. در شرایطی که به استناد صحبت‌های عامیانه اینچنین برداشت می‌شود که فعالان اقتصادی چالش کشور را تحریم و مبادلات بین‌المللی یا حتی فراگیری بیماری کرونا می‌پندارند، در واقعیت ایشان مشکل را داخلی و عدم توجه دولت به نظرات بخش خصوصی می‌دانند. در مجموع بیش از ۵۰٪ فعالان اقتصادی بخش صنعت و معدن عضو اتاق تهران، مشکلات را ناشی از بی‌توجهی دولت به ایشان و عدم پایبندی به تعهدات خود می‌دانند. این مسأله منجر به کاهش اعتماد بین فعالان اقتصادی با سیاست‌گذاران (دولت) می‌شود. عدم توجه دولت به صحبت‌ها و نظرات بخش خصوصی باعث می‌شود تا آنچنان که در دنیا رواج دارد رجوع شرکت‌ها به تشکلهای تخصصی خود کم شده و در نتیجه نقش تشکلهای اقتصادی در تصمیمات کلان اقتصادی (بر خلاف قانون پایش مستمر محیط کسب و کار) کاهش یابد.

عدم وجود امنیت اقتصادی، رقابت غیرعادلانه و تصمیمات غیرکارشناسی رتبه دوم چالش‌های کلان اقتصادی کشور را در بر گرفته است. یکی از مصادیق تصمیمات غیرکارشناسی تعیین قیمت دستوری برای محصولات است. قیمت می‌بایست آزادانه در بازار و به استناد عرضه و تقاضا کشف شود. طبق اصول اقتصادی، تعیین قیمت دستوری رفاه کل (عرضه‌کننده و متقاضی) را کاهش می‌دهد. همچنین تعیین قیمت دستوری موجب ایجاد فساد و رقابت ناسالم می‌شود. حدود ۱۷٪ فعالان صنعتی و معدنی عضو اتاق اعتقاد دارند که چالش اصلی اقتصاد کشور ناشی از روابط بین‌الملل ایران است. این مشکل بیشتر از اینکه راه‌حل اقتصادی داشته باشد، به سیاست‌های کلی ایران در روابط بین‌المللی بر می‌گردد.

### مهم‌ترین چالش‌های کسب و کارها

در کنار شرایط اقتصاد کلان کشور، خود کسب و کارها در بخش خرد اقتصادی نیز با چالش‌هایی مواجه هستند. نمودار شماره (۳) پاسخ شرکت‌کنندگان در نظرسنجی به این سؤال را نشان می‌دهد.

نمودار (۳): مهم‌ترین چالش کسب و کارها از منظر اعضا اتاق (فعالین صنعتی و معدنی)



همانطور که در نمودار شماره (۳) پیداست، بیش از ۴۳٪ از اعضا مشکل در تأمین سرمایه در گردش دارند. سؤالی که وجود دارد این است که با وجود این میزان نقدینگی در اقتصاد کشور، چرا بنگاه‌های اقتصادی همچنان مشکل نبود پول دارند؟ در پاسخ به این پرسش باید گفت که اولاً می‌بایست شفاف‌سازی شود که این حجم از نقدینگی در چه بخش‌هایی از اقتصاد کشور قرار دارد. سپس باید به خود بنگاه‌ها رجوع کرد و کیفیت مدیریت مالی و علی‌الخصوص چرخه نقدی (Cash Cycle) این بنگاه‌ها را بررسی کرد. باید دید در کنار میزان فروش، چه میزان طول می‌کشد تا یک شرکت طلب‌های خود (حساب‌های دریافتنی) را وصول کرده و بدهی‌های خود (حساب‌های پرداختنی) را بپردازد. با مطالعات میدانی ناشی از مراجعات به بخش‌های گوناگون مشاوره‌ای در معاونت کسب و کار، مشاهده می‌شود که بیشتر مشکلات شرکت‌ها در بخش تأمین سرمایه در گردش، ناشی از عدم توانایی در فروش یا عدم مدیریت صحیح منابع مالی موجود خود است. همچنین ناآشنایی شرکت‌ها با روش‌های نوین تأمین مالی از طریق بازارهای مالی نیز، ایشان را به روش‌های سنتی رجوع به بانک و اخذ وام، سوق می‌دهد؛ در صورتی که با عنایت به بررسی‌های موشکافانه، در موارد بسیاری، تأمین مالی از طریق انتشار انواع اوراق مشارکت، صکوک و غیره می‌توان تأمین مالی کم هزینه‌تری را تجربه کرد.

بحران کرونا در این نظر سنجی به عنوان چالش دوم کسب و کارها شناخته شده است. این بحران یک مسأله جهانی است که اقتصاد تمام دنیا را با مشکل مواجه کرده است. با این وجود کشورها از همان بدو مواجهه با این بحران اقدام به یافتن راه‌حل و وفق دادن خود با آن نمودند. در کشور ما با تصمیمات ناگهانی و غیرکارشناسی (مانند عدم قرنطینه عمومی تعطیلات نوروز ۱۴۰۰) نه تنها بحران به خوبی مدیریت نشد، بلکه مشکلات کسب و کارها ناشی از این بحران به صورت فرسایشی ادامه یافت.

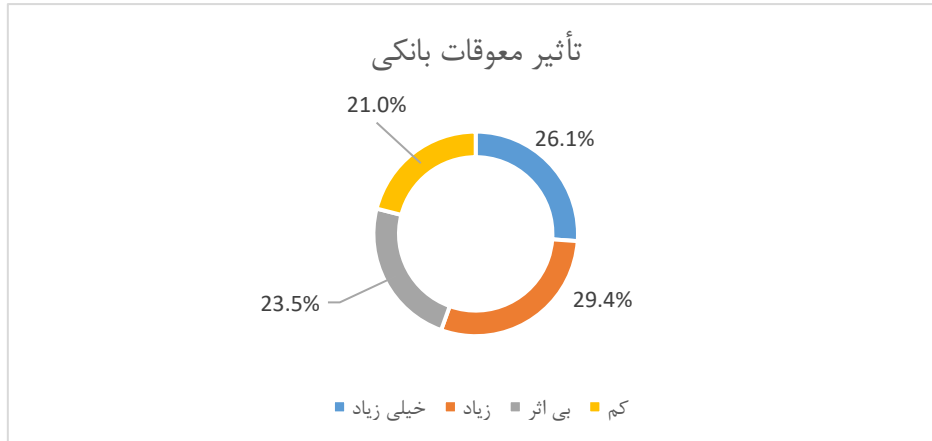
از میان دو موضوع رویه‌های ناعادلانه در خصوص بدهی‌های مالیاتی و تأمین اجتماعی، شرکت‌کنندگان در نظر سنجی معتقدند این رویه‌ها در بخش مالیات اشکالات بیشتری به نسبت بخش تأمین اجتماعی دارد. در مجموع بیش از ۲۳٪ از فعالان بخش صنعت و معدن شرکت کرده در این نظرسنجی، رویه‌های این دو بخش را، به عنوان چالش برای کسب و کارها می‌دانند.

حدود ۸٪ از ایشان نیز معتقدند که مشکلات ناشی از منابع انسانی و نوسازی تجهیزات به عنوان مشکلات ایشان در فضای کسب و کار کشور وجود دارد. این مسأله به عنوان یک زنگ خطر جدی برای آینده کاری این کسب و کارها تلقی می‌شود. نبود نیروی انسانی ماهر، مهاجرت نخبگان، کاهش انگیزه کاری در میان نسل جدید از یک طرف، فرسودگی تجهیزات کارگاهی صنایع و معادن، کاهش بازده این دستگاه‌ها، افزایش هزینه‌های ناشی از تعمیرات و نگهداری آن‌ها و موارد مشابه در آینده، ادامه فعالیت این واحدهای اقتصادی را با مشکلات جبران ناپذیری مواجه می‌سازد.

## تأثیر معوقات بانکی در سوق دادن بنگاه‌ها بسوی ورشکستگی به چه میزان است؟

در پاسخ به این سؤال بیش از ۲۶٪ از بنگاه‌ها معتقد بودند که این عامل تأثیر بسیار زیادی در سوق دادن بنگاه‌ها به سمت ورشکستگی دارد. نتایج کامل در جدول شماره (۴) آورده شده است.

نمودار (۴): تأثیر معوقات بانکی در سوق دادن بنگاه‌ها بسوی ورشکستگی از منظر اعضا اتاق (فعالین صنعتی و معدنی)

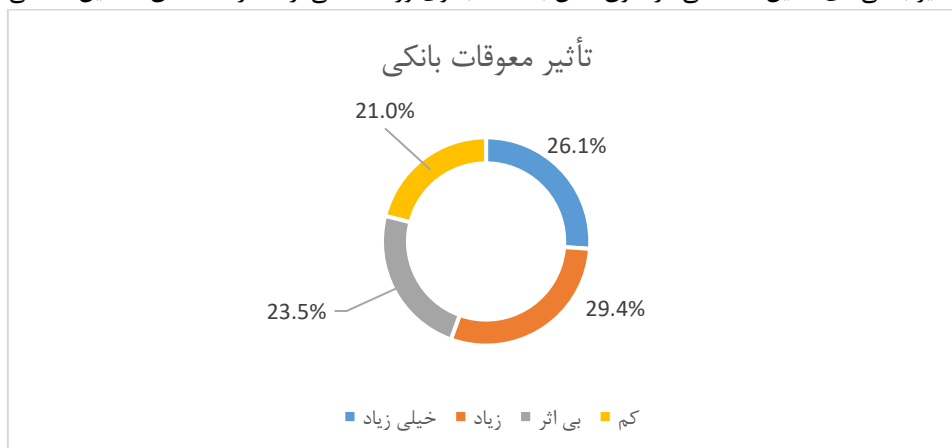


همانطور که در نمودار شماره (۴) مشاهده می‌شود حدود ۴۶٪ از این اشخاص معتقدند که معوقات بانکی بی‌تأثیر یا تأثیر کم در سوق دادن ایشان به سمت ورشکستگی دارد. از طرفی حدود ۵۴٪ از ایشان باوری عکس این قضیه را دارند. با توجه به توضیحات در خصوص نمودار شماره (۳) در رابطه با موضوع چالش تأمین سرمایه در گردش و نیز با عنایت به نتایج این سؤال، می‌توان نتیجه گرفت که اکثر بنگاه‌ها از طریق بانک تأمین مالی کرده و عدم امکان بازپرداخت این وام‌ها (مشکل در فروش و مدیریت مالی) برای ایشان ایجاد اشکال می‌کند.

## تأثیر بدهی‌های تأمین اجتماعی در سوق دادن بنگاه شما به سوی ورشکستگی به چه میزان است؟

بدهی‌های تأمین اجتماعی یکی از چالش‌های همیشگی فعالان اقتصادی بوده و هست. نمودار شماره (۵) نظر ایشان را در خصوص میزان تأثیر این بدهی‌ها در ورشکستگی بنگاه‌ها نشان می‌دهد.

نمودار (۵): تأثیر بدهی‌های تأمین اجتماعی در سوق دادن بنگاه‌ها بسوی ورشکستگی از منظر اعضا اتاق (فعالین صنعتی و معدنی)

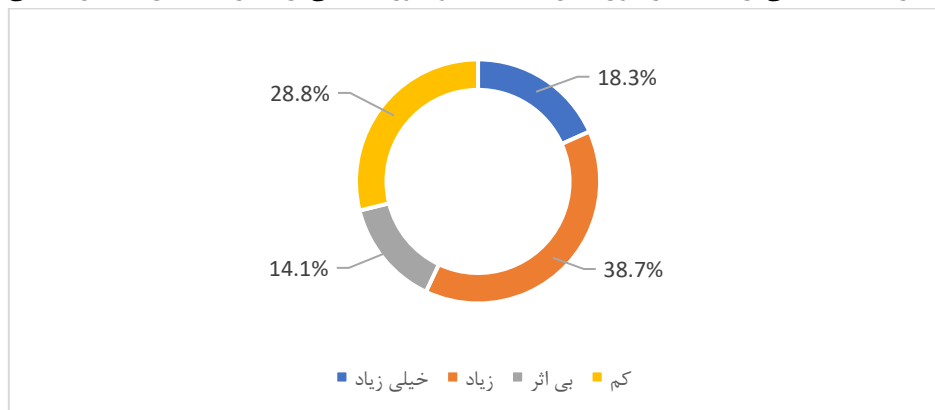


با توجه به نمودار قبل، ۲۶.۱٪ از شرکت کنندگان (بیش از یک چهارم) معتقدند که این اثر خیلی زیاد و حدود ۲۹.۴٪ از ایشان معتقدند که این اثر زیاد است. در نتیجه بیش از ۵۵٪ از شرکت کنندگان معتقدند که بدهی‌های تأمین اجتماعی به گونه‌ای است که می‌تواند منجر به ورشکستگی یا انحلال یک بنگاه کسب و کار شود. شایان ذکر است که ورشکسته شدن بنگاه‌ها نه تنها بار مالی اضافی برای حمایت از بیمه‌شدگان (بیمه بیکاری) دارد، بلکه میزان ورودی به منابع مالی این صندوق را (به علت خروج بنگاه از مدار کاری) کاهش می‌دهد. فلذا، ورشکسته شدن بنگاه‌های اقتصادی هم به زیان خود فعالان اقتصادی و هم خود سازمان تأمین اجتماعی است.

## مشکلات ناشی از بدهی‌های مالیاتی مانند نرخ مالیات، دعاوی مربوط به سازمان و غیره، چه تاثیری در سوق دادن بنگاه شما به سوی ورشکستگی دارد؟

در کنار بدهی‌های تأمین اجتماعی، رویه‌ها و دعاوی مربوط به مالیات نیز همواره یکی از چالش‌های کسب و کارها بوده است. در این سؤال هدف این بوده که از منظر خود فعالان اقتصادی این مهم بررسی شود که میزان اثر این مورد بر روی سوق دادن ایشان به سمت ورشکستگی یا انحلال تا چه میزان بوده است. در نمودار شماره (۶) پاسخ ایشان آورده شده است.

نمودار (۶): تاثیر مشکلات ناشی از مالیات در سوق دادن بنگاه‌ها بسوی ورشکستگی از منظر اعضا اتاق (فعالین صنعتی و معدنی)



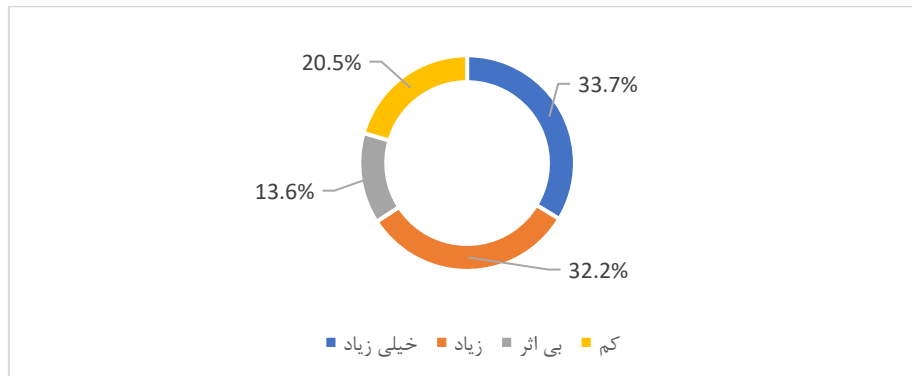
طبق نتایج نمودار شماره (۶)، حدود ۵۷٪ از شرکت کنندگان در نظرسنجی معتقدند که مشکلات ناشی از مالیات می‌تواند منجر به ورشکستگی بنگاه شود. ورشکسته یا منحل شدن یک بنگاه نه تنها منجر به زیان برای فعالان اقتصادی می‌شود بلکه سازمان امور مالیاتی را نیز با کمبود دریافتی مواجه ساخته که این امر خود منجر به کاهش درآمدهای دولتی از محل اصلی درآمدزایی خود می‌شود. شایان ذکر است که طبق نتایج به دست آمده از نمودار شماره (۳)، موارد مربوط به مالیات چالش بزرگتری به نسبت موارد مربوط به تأمین اجتماعی برای کسب و کارها است. با کنار هم قرار دادن این دو موضوع می‌توان این چنین برداشت کرد که دولت آتی بهتر است اولویت در تغییر رویه را ابتدا به رویه‌های مالیاتی و سپس به رویه‌های تأمین اجتماعی تخصیص دهد. طبق اعلام فعالان اقتصادی امور مالیاتی چالش جدی‌تری برای ایشان است که حتی با احتمال بیشتری (به نسبت امور تأمین اجتماعی) می‌تواند منجر به ورشکستگی ایشان شود.

## مسائل و مشکلات امور گمرکی مانند روند ترخیص کالا، نرخ حقوق گمرکی و غیره چه تاثیری در حاد شدن مشکلات بنگاه شما و سوق دادن آن به سوی ورشکستگی دارد؟



سازمان دیگری که اصولاً با تدوین بخشنامه‌ها، ممنوعیت‌ها و سایر نظرات و موانع غیرکارشناسانه و خلق الساعه کسب و کارها را با مشکلات جدی مواجه می‌کند، گمرک است. بنابراین در این سؤال میزان اثر مشکلات گمرکی بر سوق دادن بنگاه‌ها به سمت ورشکستگی، بررسی شده است. نتایج در جدول شماره (۷) نشان داده شده است.

نمودار (۷): تاثیر مشکلات ناشی از امور گمرکی در سوق دادن بنگاه‌ها بسوی ورشکستگی از منظر اعضا اتاق (فعالین صنعتی و معدنی)

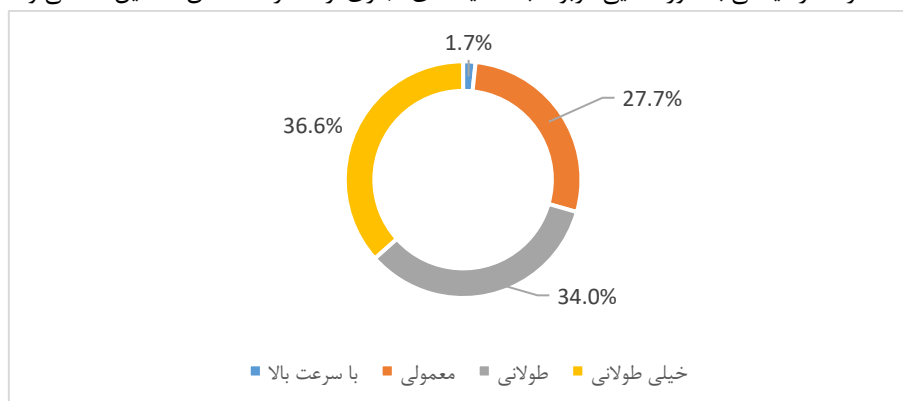


طبق نمودار شماره (۷)، بیش از ۶۵٪ از فعالان اقتصادی معتقدند که رویه‌های گمرکی می‌تواند منجر به ورشکستگی ایشان شود. طبق آخرین آمار موجود در سایت سازمان توسعه تجارت، در ۳ ماهه نخست سال ۱۴۰۰، در مجموع به میزان ۸,۷۰۳,۰۷۴,۷۹۸ دلار (حدود ۸.۷ میلیارد دلار) کالاهای واسطه‌ای و سرمایه‌ای به کشور وارد شده است. با عنایت به آمار اعلام شده و نیز با توجه به اینکه بخش قابل توجهی از مواد اولیه و تجهیزات صنعتی مورد نیاز صنایع و معادن از خارج از کشور وارد می‌شود، لذا تسهیل امور گمرکی برای این بنگاه‌ها حساس است. بدیهی است که تأخیر در واردات مواد اولیه، منجر به تأخیر در تولید، جریمه شدن بنگاه، عدم امکان وصول مطالبات به موقع، نیازمند شدن به تأمین مالی برای سرمایه در گردش خود از طریق ایجاد بدهی (یا در مواردی تعویق در پرداختی به کارکنان) و در نتیجه به هم خوردن نظام مدیریتی بنگاه می‌شود. طبیعی است که این رویه منجر به ورشکستگی یا انحلال یک بنگاه اقتصادی شود.

### امور قضایی مربوط به فعالیت‌های تجاری به چه نحوی در دستگاه‌ها رسیدگی می‌گردد؟

بیش از ۳۶٪ از شرکت‌کنندگان در نظر سنجی معتقدند که رسیدگی به امور قضایی مربوط به فعالیت تجاری با سرعت خیلی کمی انجام شده و رویه‌های آن طولانی است. تمام نظرات در جدول شماره (۸) آورده شده است.

نمودار (۸): سرعت رسیدگی به امور قضایی مربوط به فعالیت‌های تجاری از منظر اعضا اتاق (فعالین صنعتی و معدنی)

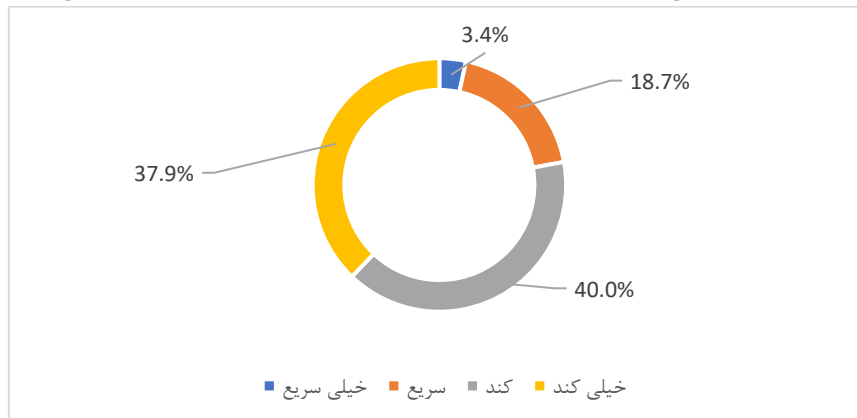


طبق نمودار شماره (۸)، بیش از ۷۰٪ از فعالان اقتصادی از سرعت انجام امور قضایی مربوط به فعالیت‌های تجاری‌شان راضی نیستند و معتقدند سرعت رسیدگی پایین است. کمتر از ۲٪ از ایشان رضایت کامل از این رویه دارند. یکی از دلایل این مهم به خود دادگاه‌ها و ساختارهای قانونی برمی‌گردد؛ اما یکی دیگر از این دلایل عدم رجوع بنگاه‌ها به مشاوران و متخصصان برای اخذ راهنمایی‌های مناسب جهت آشنا شدن با قوانین، راه‌حل‌ها و غیره است. چنانچه فرهنگ اخذ مشاوره در امور مختلف در میان بنگاه‌های کاری ایرانی (به مانند هم‌تایان بین‌المللی ایشان) رواج یابد، بخشی از این مشکلات به دلیل رسیدن به راه‌حل صحیح، به سرعت و کیفیت بیشتری رفع می‌شود.

## موارد مربوط به صدور، تمدید و ابطال مجوزهای فعالیت به چه صورت انجام می‌پذیرد؟

علیرغم تأکیدات همیشگی شورای گفتگوی اتاق، تشکل‌های اقتصادی، مقامات عالی کشور و سایر اشخاص اثرگذار در خصوص تسهیل صدور مجوزهای کسب و کار و نیز علیرغم اعلام یکپارچه شدن سامانه صدور مجوزها، اما همچنان طبق نمودار شماره (۹) نزدیک به ۸۰٪ از فعالان اقتصادی معتقدند که سرعت انجام امور در این بخش‌ها کند و فرسایشی است.

نمودار (۹): سرعت رسیدگی به امور مربوط به مجوزهای تجاری از منظر اعضا اتاق (فعالین صنعتی و معدنی)

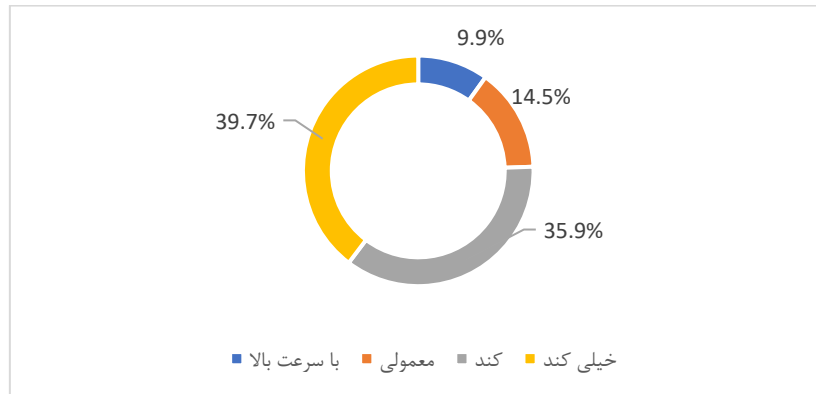


طبق این نمودار، کمتر از ۳.۵٪ از فعالان اقتصادی از روند صدور و تمدید مجوزها رضایت کامل دارند. بنابراین دولت جدید می‌بایست به این بخش توجه نموده و در راستای رفع یکی از موانع اصلی تولید که همین مجوزها است، اقدام عملی و اثرگذار نماید.

## رسیدگی به درخواست صدور حکم انحلال و یا ورشکستگی بنگاه در دستگاه‌ها به چه نحوی است؟

در انتها از فعالین اقتصادی درخواست شد تا در خصوص روند رسیدگی به حکم انحلال یا ورشکستگی خود در نظام قانونی ایران اعلام نظر کنند. نزدیک به ۸۰٪ از شرکت‌کنندگان اعلام داشتند که تا کنون با فرآیند انحلال یا ورشکستگی برخورد نداشتند. شایان ذکر است که عدم مواجهه با انحلال یا ورشکستگی، الزاما به منزله ورشکسته یا منحل نشدن یک بنگاه نیست، بلکه ممکن است که شرکت با مشکلات متعدد کاری مواجه شده و در عمل ورشکسته شده باشد اما برای تشکیل پرونده قانونی برای انحلال یا ورشکستگی خود اقدام نکرده باشند. نظرات میان شرکت‌های باقی‌مانده در نمودار شماره (۱۰) آورده شده است.

نمودار (۱۰): سرعت رسیدگی به امور مربوط به انحلال و ورشکستگی از منظر اعضا اتاق (فعالین صنعتی و معدنی)



طبق این نمودار بیش از ۷۶٪ از کسانی که با مسأله انحلال یا ورشکستگی مواجه شده‌اند، معتقدند که سرعت رسیدگی به این پرونده‌ها مناسب نیست و از این وضعیت ناراضی هستند. دلیل این مورد را می‌توان هم در رویه‌های مربوط به این قضیه جستجو کرد و هم در شیوه مواجهه خود شرکت‌ها با مقوله ورشکستگی یا انحلال به دنبال آن گشت. با توجه به اینکه ورشکستگی و انحلال به عنوان یک امر تخصصی شناخته می‌شود، شرکت‌هایی که در این خصوص از مشاوره‌ها راهنمایی‌های تخصصی استفاده می‌نمایند، این فرایند برایشان تسهیل شده و با کیفیت بهتری پیش می‌رود.