

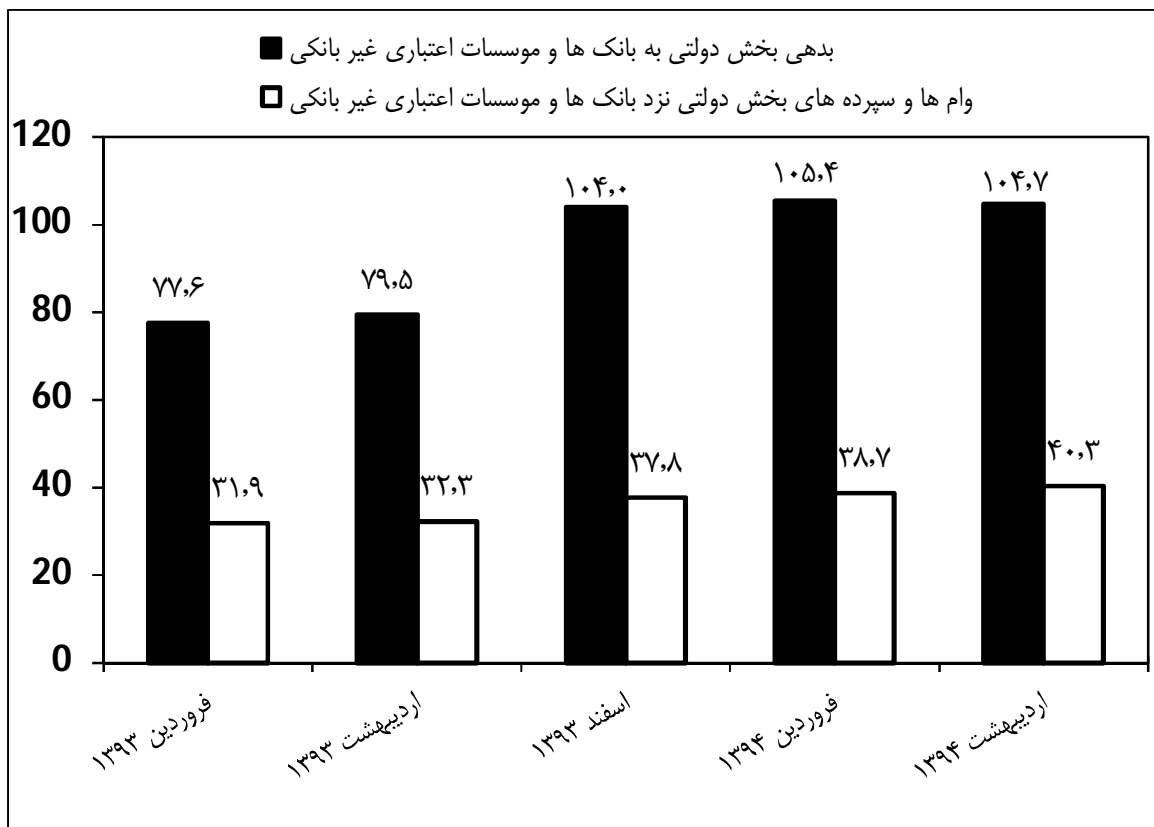
## مروری بر آخرین آمار و ارقام پولی و بانکی کشور

در این گزارش در قالب 4 بخش، به بررسی آخرین آمار و ارقام پولی و بانکی منتشر شده از سوی بانک مرکزی پرداخته می‌شود. در بخش اول به بررسی رابطه مالی بین بانک‌ها و دولت، در بخش دوم رابطه مالی بانک و بخش غیردولتی، در بخش سوم رابطه بین بانک‌ها و بانک مرکزی و سرانجام در بخش چهارم به بررسی روند کل‌های پولی بررسی می‌شود.

## بخش اول - رابطه بانک‌ها و دولت

- رقم بدهی بخش دولتی-که شامل دولت و شرکت‌ها و موسسات دولتی می‌شود- به بانک‌ها و موسسات اعتباری غیربانکی در فروردین و اردیبهشت 1394 به ترتیب به رقم 104,7 و 105,4 هزار میلیارد تومان رسید. رشد بدهی دولت به بانک‌ها در فروردین ماه نسبت به ماه مشابه سال قبل 35,8 درصد و در اردیبهشت نسبت به ماه مشابه سال قبل 31,8 درصد بوده است. این آمار بیانگر آن است که رشد بدهی بخش دولتی به بانک‌ها در سال 1394 بسیار فراتر از نرخ تورم بوده است و به قیمت ثابت سال 1390 این بدهی افزایش یافته است. در کنار این موضوع تغییرات این بدهی در فروردین و اردیبهشت نسبت به اسفند 1394 به ترتیب 1,3 و 0,7 درصد بوده است که بیانگر کاهش شتاب، افزایشی این بدهی است. (نمودار 1)

## نمودار 1: روند سپرده‌گذاری و ایجاد بدهی بخش دولتی در بانک‌ها (هزار میلیارد تومان)

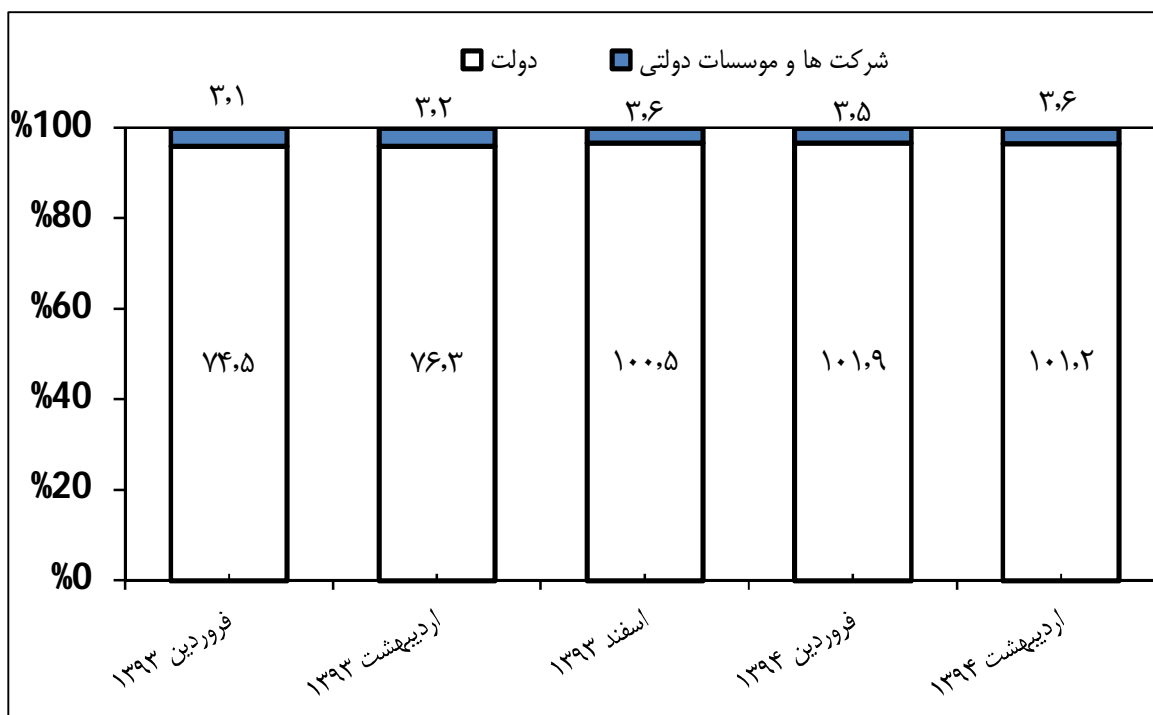


منبع: بانک مرکزی ج.ا.ا / گزیده‌های اقتصادی: بخش پولی و بانکی

معاونت بررسی های اقتصادی

- رقم پرداخت وام و سپرده‌گذاری بخش دولتی نزد بانک‌ها و موسسات اعتباری غیربانکی در فروردین و اردیبهشت 1394 به ترتیب به رقم 38,7 و 40,3 هزار میلیارد تومان رسید، که نشانگر رشد به ترتیب 21,5 درصد و 25,1 درصدی طی دو ماه نخست سال 1394 نسبت به ماه مشابه سال قبل می‌باشد. با مقایسه این ارقام با نرخ تورم، می‌توان مشاهده کرد که این روند به ارقام ثابت سال 1390 افزایش یافته است. این جریان افزایشی ورود منابع از سوی دولت به بانک‌ها در دو ماه نخست نسبت به اسفند 1393 سرعت یافته است. تغییرات این جریان ورودی در فروردین نسبت به اسفند 1393 معادل 2,5 درصد و در اردیبهشت نسبت به اسفند 1393 معادل 6,8 درصد بوده است. (نمودار 1)
- بررسی تفکیکی بدهی بخش دولتی حاکی از آن است که سهم بزرگی از این بدهی توسط دولت ایجاد شده است و شرکت‌ها و موسسات دولتی سهم اندکی در این بدهی دارند. به طوری که در فروردین و اردیبهشت 1394 سهم دولت از بدهی بخش دولتی به ترتیب 96,7 درصد و 96,6 درصد بوده است. (نمودار 2)

نمودار 2: تفکیک بدهی بخش دولتی به بانک‌ها (هزار میلیارد تومان و درصد)

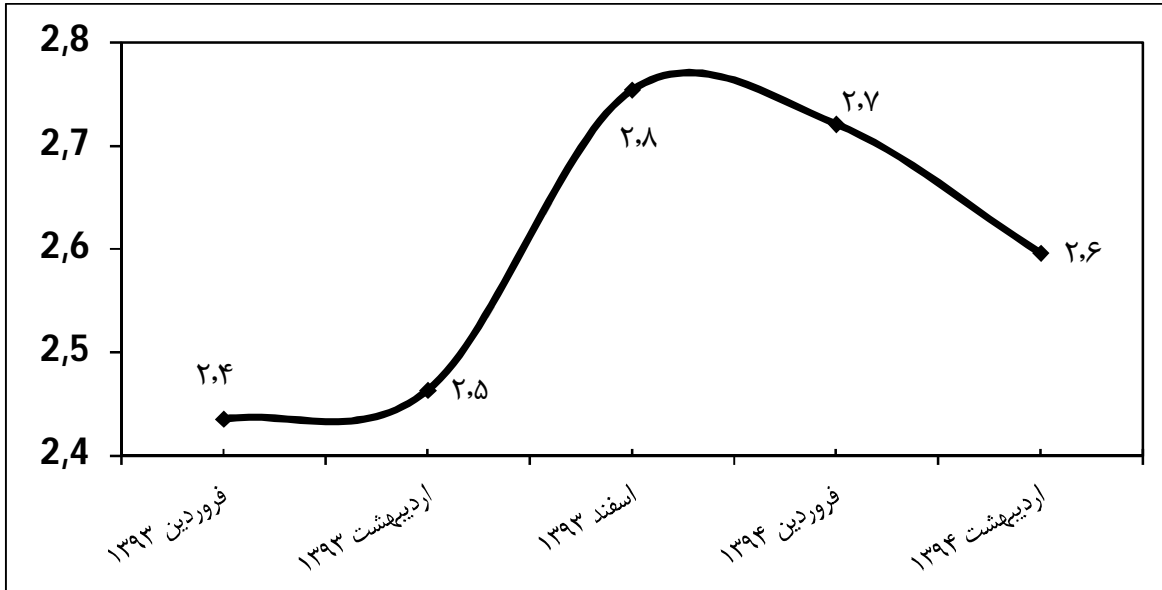


منبع: بانک مرکزی ج.ا.ا / گزیده‌های اقتصادی: بخش پولی و بانکی

- روند بدهی دولت را باید در یک چارچوب متقابل مورد ارزیابی قرار داد. چرا که بخش دولتی نیز پرداخت وام و سپرده‌گذاری نزد بانک‌ها دارد. نسبت بدهی به سپرده بخش دولتی در سیستم بانکی عدد 2 و بیش‌تر را نشان می‌دهد. این بدان معنی است که رابطه مالی بین بانک و دولت به صورت یک طرف بوده و جریان وجوه از سمت بانک به دولت، جریان دارد. البته این روند در فروردین و اردیبهشت 1394 کاهش یافته است و به ترتیب به ارقام 2,7 و 2,6 رسیده است. (نمودار 3)

نمودار 3: روند نسبت بدهی به سپرده بخش دولتی در بانک‌ها

## معاونت بررسی های اقتصادی



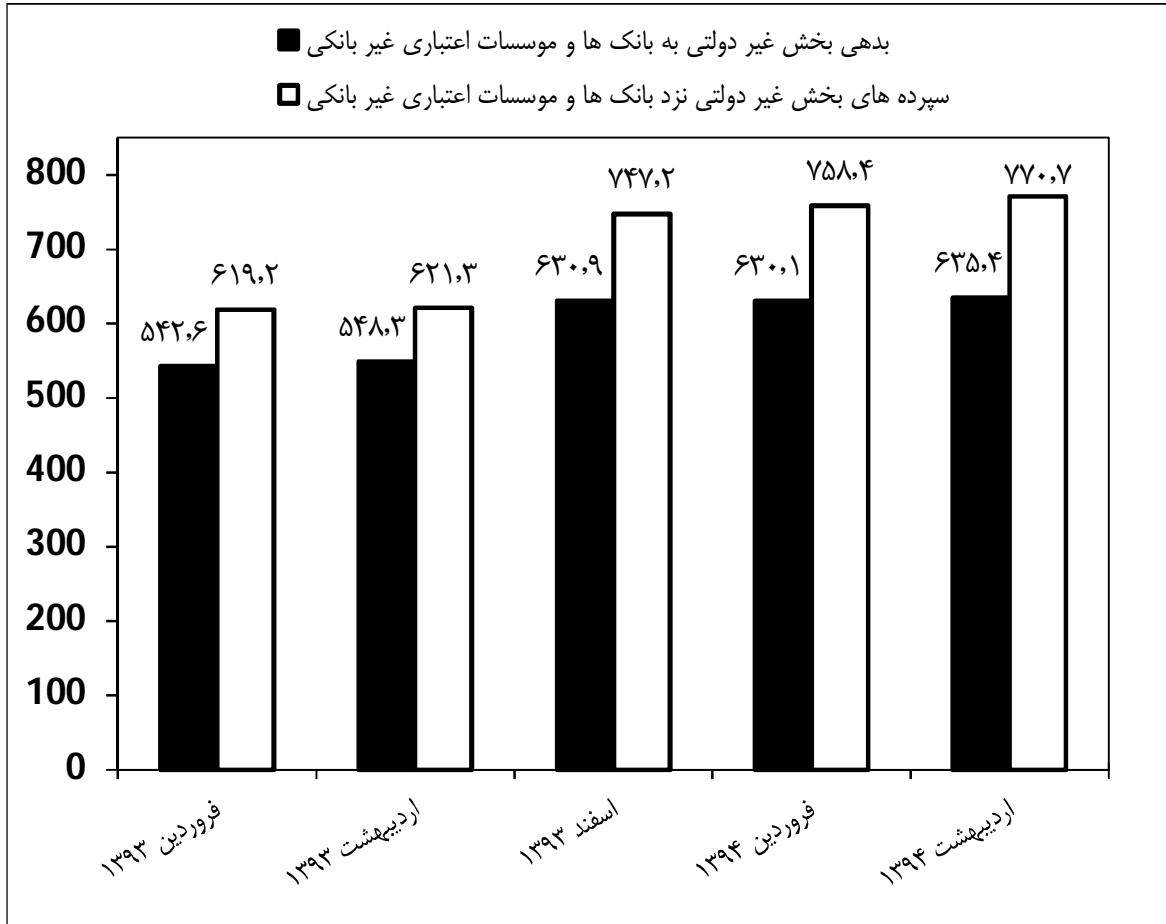
منبع: بانک مرکزی ج.ا. / گزیده های اقتصادی: بخش پولی و بانکی

## بخش دوم - رابطه بانکها و بخش غیردولتی

- رقم بدهی بخش غیردولتی به بانکها و موسسات اعتباری غیربانکی در فروردین و اردیبهشت 1394 به ترتیب به رقم 630,1 و 635,4 هزار میلیارد تومان رسید. رشد بدهی بخش غیردولتی به بانکها در فروردین ماه نسبت به ماه مشابه سال قبل 16,1 درصد و در اردیبهشت 15,9 درصد بوده است. این آمار بیانگر آن است که رشد بدهی بخش غیردولتی به بانکها در سال 1394 همگام با نرخ تورم بوده است و به قیمت ثابت سال 1390 این بدهی افزایش چندانی نیافته است. در کنار این موضوع تغییرات این بدهی در فروردین و اردیبهشت نسبت به اسفند 1394 به ترتیب 0,1- و 0,7 درصد بوده است که بیانگر سرعت افزایشی بسیار محدود این بدهی است و این تغییرات کم تر از تورم نرخ ماهانه در این دو ماه می-باشد. (نمودار 4)
- رقم سپرده گذاری بخش غیردولتی نزد بانکها و موسسات اعتباری غیربانکی در فروردین و اردیبهشت 1394 به ترتیب به رقم 758,4 و 770,7 هزار میلیارد تومان رسید. که نشانگر رشد به ترتیب 22,5 درصد و 24 درصدی طی دو ماه نخست سال 1394 نسبت به ماهها مشابه سال قبل می-باشد. با مقایسه این ارقام با نرخ تورم، به ارقام ثابت سال 1390 رقم سپرده گذاری بخش غیردولتی در بانکها افزایش یافته است. جریان افزایشی ورود منابع از سوی بخش غیردولتی به بانکها در دو ماه نخست نسبت به اسفند 1393 سرعت یافته است. تغییرات سپرده گذاری در فروردین نسبت به اسفند 1393 معادل 1,5 درصد و در اردیبهشت نسبت به اسفند 1393 معادل 3,1 درصد بوده است. (نمودار 4)

نمودار 4: روند سپرده گذاری و ایجاد بدهی بخش غیر دولتی در بانکها (هزار میلیارد تومان)

معاونت بررسی های اقتصادی

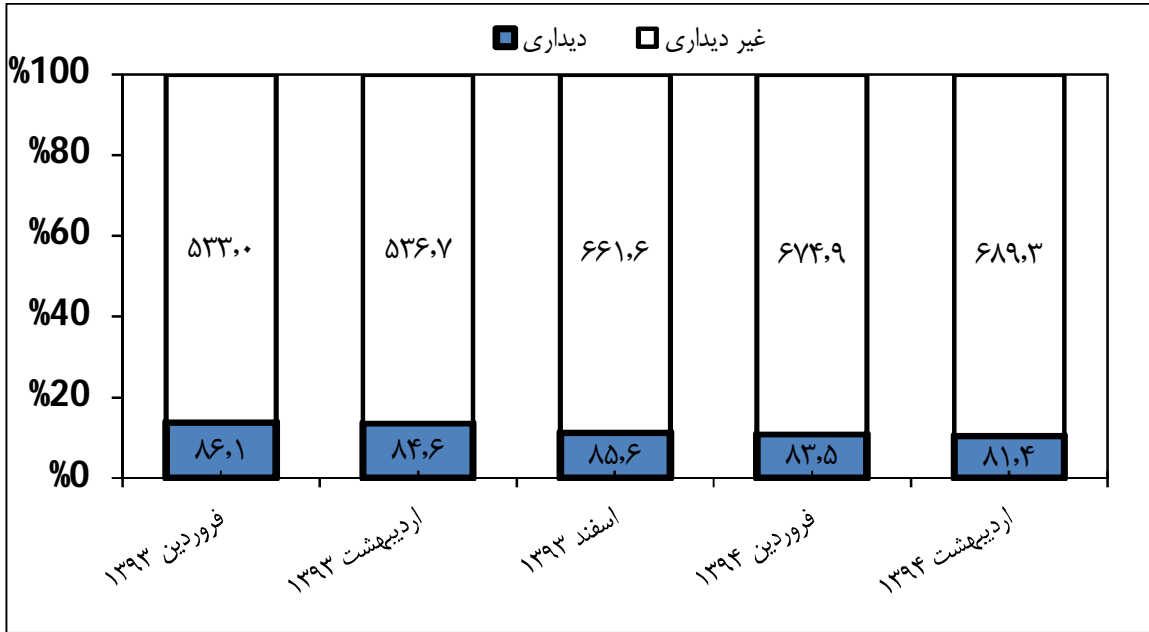


منبع: بانک مرکزی ج.ا.گ / گزیده های اقتصادی: بخش پولی و بانکی

- بررسی تفکیکی نوع سپرده گذاری بخش غیردولتی حاکی از آن است که سهم بزرگی از این سپرده ها از نوع غیردیداری - شامل قرض الحسنه پس انداز، سرمایه گذاری مدت دار و غیره - بوده و سپرده دیداری - شامل سپرده های جاری، خالص چک ها و غیره - سهم کمی در سپرده گذاری دارند. به طوری که در فروردین و اردیبهشت 1394 سهم سپرده غیردیداری از سپرده گذاری های این بخش به ترتیب 89 درصد و 89,4 درصد بوده است. (نمودار 5)
- نظیر بخش قبل، روند سپرده گذاری و بدهی بخش غیردولتی را باید در یک چارچوب متقابل مورد ارزیابی قرار داد. نسبت بدهی به سپرده بخش غیر دولتی در سیستم بانکی عددی در مرز 0,82 و بیش تر را نشان می دهد. این بدان معنی است که رابطه مالی بین بانک و بخش غیردولتی به صورت متوازن تری نسبت به دولت پیش رفته است. البته باید توجه داشت که در بدهی بخش غیر دولتی به نظام بانکی مطالبات غیرجاری نیز وجود دارد و با لحاظ این موضوع، این بخش نیز با عدم همترازی مواجه می شود، اما این همترازی به مراتب کم تر از رابطه بانک و دولت خواهد بود. (نمودار 6)

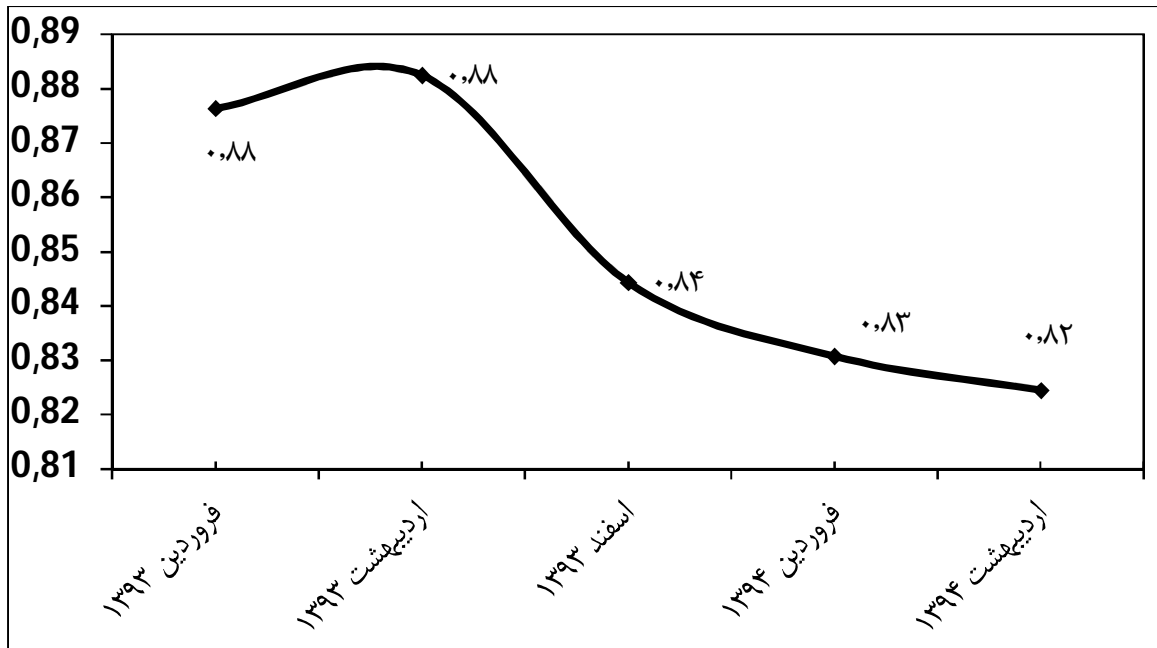
نمودار 5: تفکیک سپرده گذاری بخش غیر دولتی نزد بانک ها (هزار میلیارد تومان و درصد)

معاونت بررسی های اقتصادی



منبع: بانک مرکزی ج.ا. / گزیده های اقتصادی: بخش پولی و بانکی

نمودار 6: روند نسبت بدهی به سپرده بخش غیردولتی در بانکها



منبع: بانک مرکزی ج.ا. / گزیده های اقتصادی: بخش پولی و بانکی

بخش سوم - رابطه بانکها و بانک مرکزی

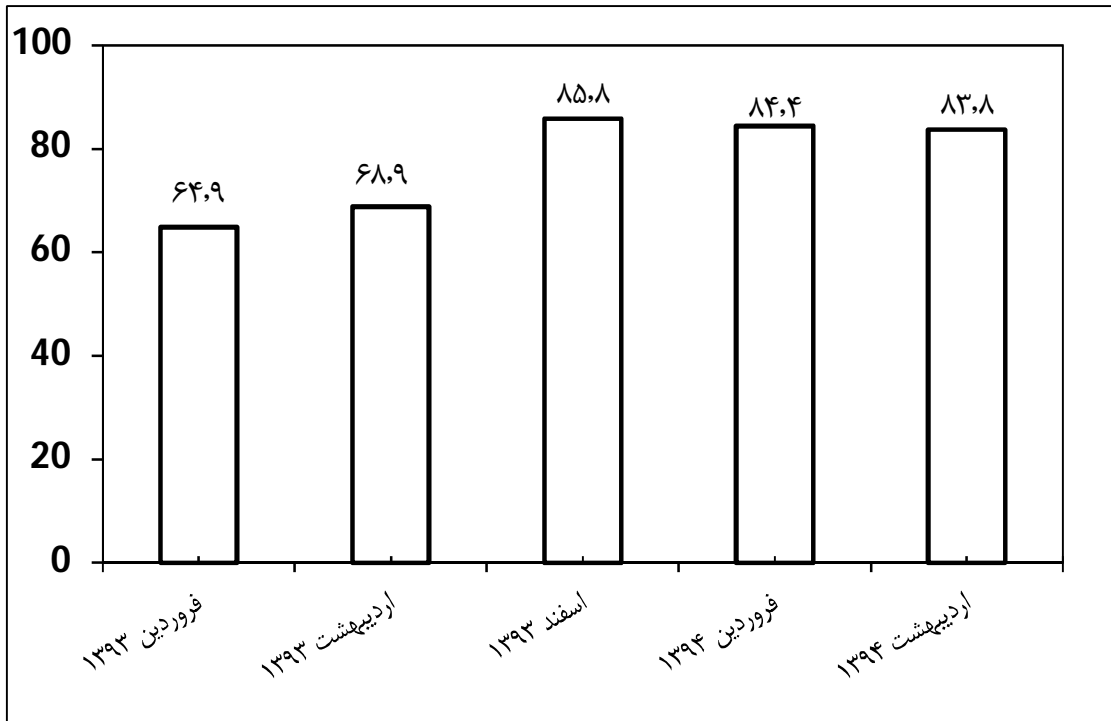
- بدهی بانکها به بانک مرکزی طی سال 1393 با روند افزایشی مواجه بود و سهم بزرگی در افزایش پایه پولی در این سال داشت. در دو ماه نخست سال 1394 بدهی بانکها به بانک مرکزی در فروردین و اردیبهشت به ترتیب برابر با

**معاونت بررسی های اقتصادی**

84,4 و 83,8 هزار میلیارد تومان بوده است. در مقایسه با ماههای مشابه سال قبل، 30 درصد و 21,6 درصد رشد داشته است. با مراجعه مجدد به ارقام ثبت شده برای نرخ تورم، می‌توان این ادعا را داشت که مقدار واقعی بدهی بانکها به بانک مرکزی رشد داشته است که این اعداد از جهت فشار بر روی پایه پولی و اثرات تورمی آن جای نگرانی دارد. اما این امیدواری نیز وجود دارد که بدهی بانکها به بانک مرکزی در ماههای پیش رو کاهش یابد. چرا که طی دو ماه نخست سال 1394، تغییرات بدهی بانکها به بانک مرکزی نسبت به اسفند 1394 به ترتیب 1,7- درصد و 2,4- درصد بوده است که به معنی افزایش سرعت کاهشی این بدهی است. (نمودار 7)

- با توجه به نتایج گرفته شده در بخش اول و دوم، می‌توان این استدلال را داشت که طبیعتاً مساله عدم همترازی منابع و مصارف بانکها در رابطه با بخش دولتی و غیر دولتی باید منجر به سرریز شدن اثر آن بر روی منابع بانک مرکزی شود. به نظر می‌رسد در رابطه بانکها و بخش دولتی، **مساله شدت عدم همترازی ورودی و خروجی منابع و مصارف و در رابطه بانکها و بخش غیر دولتی، مساله سطح عدم همترازی مطرح است.**

**نمودار 7: روند بدهی بانکها و موسسات اعتباری غیر بانکی به بانک مرکزی (هزار میلیارد تومان)**



منبع: بانک مرکزی ج.ا.ا / گزیده‌های اقتصادی: بخش پولی و بانکی

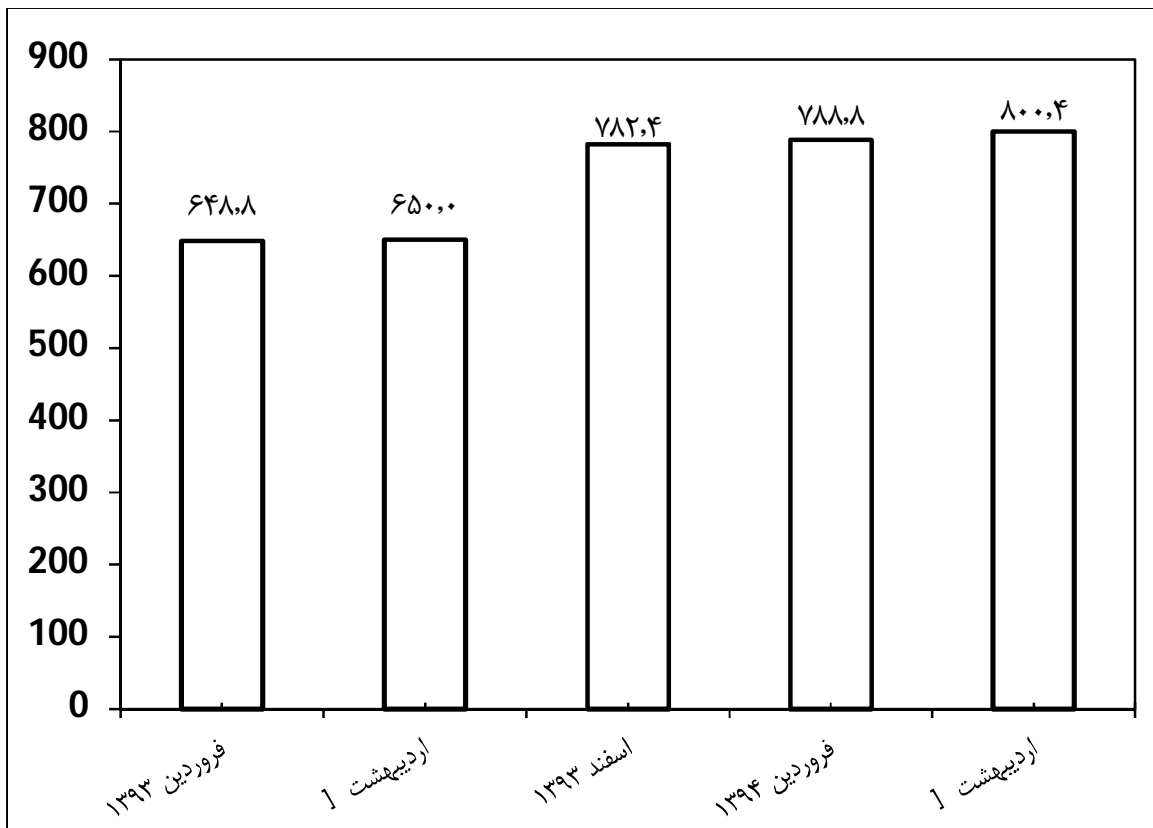
**بخش چهارم - کل‌های پولی**

- روند افزایشی حجم نقدینگی در اقتصاد ایران، در دو ماه نخست سال 1394 نیز ادامه داشته است. حجم نقدینگی در فروردین و اردیبهشت 1394 به ترتیب به رقم 788,8 و 800,4 هزار میلیارد تومان رسیده است. تغییرات حجم نقدینگی در این دو ماه نسبت به ماه مشابه سال قبل معادل 21,6 درصد و 23,2 درصد بوده است. روندهای آماری حاکی از آن

معاونت بررسی های اقتصادی

است که در دو ماه نخست سال 1394 روند افزایشی رشد حجم نقدینگی شتاب گرفته است. تغییرات حجم نقدینگی در فروردین و اردیبهشت نسبت به اسفند 1394 بیانگر رشد 0,8 درصدی و 2,3 درصدی را نشان می دهد. (نمودار 8)

نمودار 8: روند حجم نقدینگی (هزار میلیارد تومان)



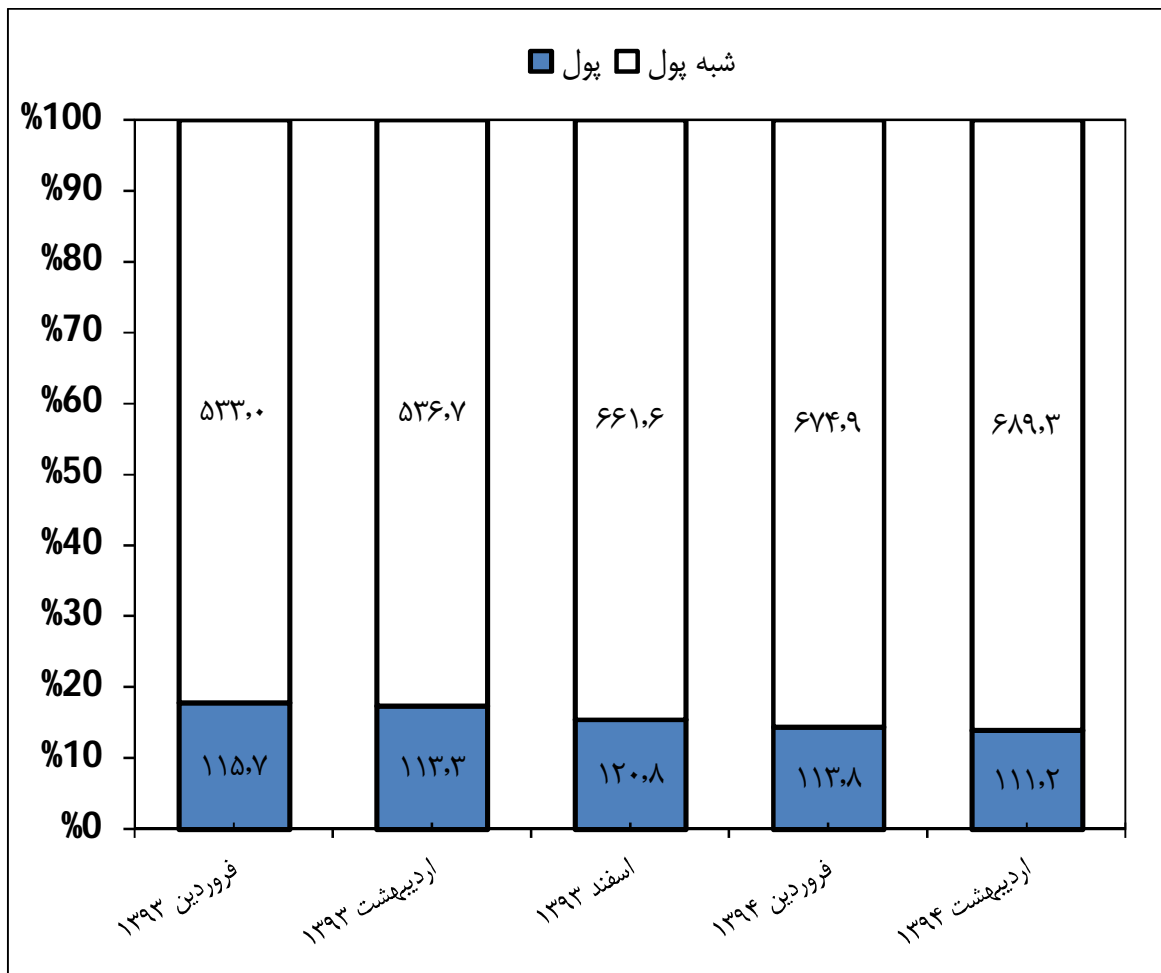
منبع: بانک مرکزی ج.ا.ا / گزیده های اقتصادی: بخش پولی و بانکی

- بررسی اجزا نقدینگی نیز بیانگر آن است که بخش بزرگی از حجم نقدینگی را شبه پول - به معنی سپرده های مدت دار نزد بانک ها - تشکیل می دهد. به طوری که در فروردین و اردیبهشت 1394 سهم شبه پول از حجم نقدینگی به ترتیب 85,6 درصد و 86,1 درصد بوده است. (نمودار 9)

نمودار 9: نقدینگی به تفکیک اجزا (هزار میلیارد تومان)



معاونت بررسی های اقتصادی



منبع: بانک مرکزی ج.ا. / گزیده های اقتصادی: بخش پولی و بانکی

علیرضا صابونی ها

تیر ماه ۱۳۹۴