



اتاق بازرگانی، صنایع، معادن و کشاورزی تهران

TEHRAN CHAMBER OF COMMERCE,
INDUSTRIES, MINES AND AGRICULTURE

بررسی وضعیت تولید و مصرف

گوشت قرمز در ایران

معاونت بررسی های اقتصادی

مرکز گردآوری و تحلیل آمار



گوشت قرمز و مصرف به‌اندازه آن، در سلامت انسان تاثیر زیادی دارد. قیمت گوشت و میزان فراوانی آن، از عوامل تعیین‌کننده میزان مصرف آن در نقاط مختلف جهان می‌باشد. در این گزارش ابتدا به بررسی و مقایسه آمارهای میزان تولید گوشت که توسط مرکز آمار ایران، بانک مرکزی و معاونت امور دامی جهاد کشاورزی منتشر شده پرداخته و سپس سرانه مصرف گوشت که در دو گزارش بانک مرکزی و معاونت امور دامی جهاد کشاورزی آمده است را مقایسه خواهیم نمود؛ در ادامه ضمن بررسی روند واردات و صادرات گوشت، هزینه‌های مربوط به مصرف گوشت توسط خانوارها را مورد تجزیه و تحلیل قرار داده و در نهایت به بررسی آمار منتشر شده در آخرین گزارش چشم انداز فائو از میزان تولید گوشت در ایران خواهیم پرداخت.

میزان تولید گوشت قرمز در کشتارگاه‌های کشور - مرکز آمار ایران

کاهش تولید گوشت در کشتارگاه‌ها

مقایسه عملکرد کشتارگاه‌ها در سال ۹۲ نسبت به سال ماقبل آن بیانگر **کاهش ۹ درصدی مقدار تولید گوشت** در کشتارگاه‌های رسمی کشور بوده است، به طوری که این کاهش عمدتاً متأثر از کاهش مقدار تولید گوشت گاو و گوساله می‌باشد.

هزار تن

| سال | جمع | گوسفند و بره | بز و بزغاله | گاو و گوساله | گاو میش و بچه گاو میش | شتر و بچه شتر |
|----------------------------|-----|--------------|-------------|--------------|-----------------------|---------------|
| ۸۳ | ۳۸۱ | ۱۳۱ | ۳۱ | ۲۰۷ | ۷ | ۵ |
| ۸۴ | ۴۳۰ | ۱۴۶ | ۳۵ | ۲۳۷ | ۸ | ۴ |
| ۸۵ | ۴۶۳ | ۱۶۶ | ۳۹ | ۲۴۶ | ۷ | ۵ |
| ۸۶ | ۴۲۹ | ۱۶۱ | ۳۴ | ۲۲۳ | ۶ | ۶ |
| ۸۷ | ۴۸۷ | ۱۷۰ | ۳۳ | ۲۶۹ | ۸ | ۷ |
| ۸۸ | ۴۰۳ | ۱۱۴ | ۲۷ | ۲۴۷ | ۵ | ۱۰ |
| ۸۹ | ۳۴۷ | ۹۰ | ۲۵ | ۲۲۲ | ۳ | ۶ |
| ۹۰ | ۳۹۱ | ۱۰۴ | ۲۷ | ۲۵۰ | ۴ | ۶ |
| ۹۱ | ۴۱۶ | ۱۲۶ | ۳۲ | ۲۴۸ | ۵ | ۵ |
| ۹۲ | ۳۷۷ | ۱۳۸ | ۳۳ | ۱۹۸ | ۳ | ۵ |
| درصد تغییر سال ۹۱ به ۹۲ | -۹ | ۱۰ | ۳ | -۲۰ | -۴۰ | ۰ |



بررسی مقایسه‌ای نتایج طرح آمارگیری از کشتار دام مرکز آمار ایران نشان می‌دهد که مقدار کشتار "گوسفند و بره"، "بز و بزغاله" در سال ۱۳۹۲ نسبت به سال ۱۳۹۱ افزایش یافته و کشتار "گاو و گوساله"، "گاو میش و بچه گاو میش" نیز با کاهش همراه بوده است.

براین اساس مقدار تولید گوشت قرمز در سال ۹۲ نسبت به سال قبل برای گوسفند و بره ۱۰ درصد و برای بز و بزغاله سه درصد افزایش یافته است.

این در حالی است که مقدار تولید گوشت "گاو و گوساله"، "گاو میش و بچه گاو میش" کشتار شده در سال ۹۲ نسبت به سال قبل به ترتیب ۲۰ و ۴۰ درصد کاهش یافته است.

همچنین بررسی روند تعداد و وزن لاشه کشتاری گاو و گوساله حاکی از کاهش قابل توجه کشتار این نوع دام در سال ۱۳۹۲ است که دلایل اصلی این موضوع از سوی ادارات کل دامپزشکی استان‌ها در گزارش مرکز آمار به شرح ذیل اعلام شده است:

- افزایش قیمت گوشت گاو و گوساله
- افزایش مصرف گوشت‌های منجمد وارداتی
- افزایش مصرف گوشت سفید

بررسی آمارهای واردات "گوشت و احشاء خوراکی" در سال ۹۲، حاکی از کاهش واردات این محصولات می‌باشد بنابراین دلیل فوق‌الذکر مبنی بر افزایش مصرف گوشت‌های وارداتی که در گزارش مرکز آمار ایران ارائه شده مورد وثوق نیست. همچنین طبق گزارش‌های بودجه خانوار بانک مرکزی مصرف سرانه گوشت مرغ در سال ۹۲ کاهش یافته است و دلیل افزایش مصرف گوشت سفید نیز قابل قبول نمی‌باشد.

نتایج آمار کشتار دام مرکز آمار ایران نشان می‌دهد که در سال ۱۳۹۲ مقدار تولید گوشت قرمز در کشتارگاه‌های کشور برحسب وزن لاشه‌های کشتار شده ۳۷۷ هزار تن بوده است.



مرکز آمار ایران، متوسط وزن یک لاشه گوسفند و بره را ۱۸,۵ کیلوگرم، بز و بزغاله ۱۵ کیلوگرم، گاو و گوساله ۱۹۱ کیلوگرم، گاو میش و بچه گاو میش ۱۶۶ کیلوگرم و شتر و بچه شتر را ۲۰۸ کیلوگرم گزارش کرده است.

آمار تولیدات دامی بر اساس آمارهای معاونت امور دام وزارت جهاد کشاورزی کشور

هزار تن

| سال | ۸۷ | ۸۸ | ۸۹ | ۹۰ | ۹۱ | ۹۲ |
|---------------------|-------|-------|-------|-------|-------|-------|
| گوشت قرمز | ۶۸۹ | ۷۰۳ | ۷۳۶ | ۷۴۰ | ۷۴۷ | ۷۵۵ |
| درصد تغییرات سالانه | ۲ | ۵ | ۰,۵ | ۰,۹ | ۱,۱ | |
| گوشت مرغ | ۱,۵۶۵ | ۱,۶۱۰ | ۱,۶۶۶ | ۱,۷۸۳ | ۱,۸۷۱ | ۱,۹۶۷ |
| درصد تغییرات سالانه | ۳ | ۳ | ۲ | ۵ | ۵ | |
| مجموع گوشت | ۲,۲۵۴ | ۲,۳۱۳ | ۲,۴۰۲ | ۲,۵۲۳ | ۲,۶۱۸ | ۲,۷۲۲ |
| درصد تغییرات سالانه | ۳ | ۴ | ۵ | ۴ | ۴ | |

بر اساس آمارهای منتشر شده معاونت امور دامی وزارت جهاد کشاورزی، میزان تولید گوشت قرمز در سال ۹۲ نسبت به سال قبل از آن، (بر خلاف کاهش میزان آمار تولید کشتارگاه های مرکز آمار در سال ۹۲) از افزایش ۱,۱ درصدی برخوردار بوده است.



تفاوت آمار تولید گوشت قرمز در مراجع رسمی کشور

در سال ۱۳۹۲ میزان تولید انواع گوشت قرمز در کشتارگاه‌های کشور بر اساس آمارهای مرکز آمار ایران ۳۷۷ هزار تن بوده، در حالی که میزان تولید انواع گوشت قرمز در کشور بر اساس آمارهای معاونت امور دامی جهاد کشاورزی ۷۵۵ هزار تن است. مقداری از این میزان تفاوت می‌تواند مربوط به تولید گوشت و کشتار دام در خارج از کشتارگاه‌های رسمی کشور باشد اما تفاوت ۳۷۸ هزار تنی آمار تولید گوشت قرمز در دو مرجع رسمی کشور نیاز به بررسی بیشتر دارد.

همچنین شایان ذکر است آمار مربوط به میزان تولید گوشت قرمز منتشر شده توسط بانک مرکزی و معاونت امور دام برای سال‌های مختلف نیز متفاوت است. ارقام متفاوت مربوط به میزان تولید گوشت قرمز که توسط دو مرجع فوق‌الذکر منتشر شده را در جدول زیر مشاهده می‌کنیم:

هزارتن

| سال | ۸۷ | ۸۸ | ۸۹ | ۹۰ | ۹۱ | ۹۲ |
|--|-----|-----|-----|-----|-----|-----|
| گوشت قرمز - معاونت امور دام | ۶۸۹ | ۷۰۳ | ۷۳۶ | ۷۴۰ | ۷۴۷ | ۷۵۵ |
| درصد تغییرات سالانه | ۲ | ۵ | ۰.۵ | ۰.۹ | ۱ | |
| گوشت قرمز - بانک مرکزی ^۱ | ۸۷۰ | ۹۰۲ | ۹۳۴ | ۹۶۷ | ۹۹۷ | |
| درصد تغییرات سالانه | ۴ | ۴ | ۴ | ۳ | | |
| گوشت قرمز - تولید شده در کشتارگاه‌ها - مرکز آمار ایران | ۴۸۷ | ۴۰۳ | ۳۴۷ | ۳۹۱ | ۴۱۶ | ۳۷۷ |
| درصد تغییرات سالانه | -۱۷ | -۱۴ | ۱۳ | ۶ | -۹ | |

^۱- بر اساس گزارش خلاصه تحولات اقتصادی کشور - آمار سال ۹۲ این گزارش منتشر نشده است.



بررسی روند سرانه مصرف گوشت بر اساس آماهای معاونت امور دامی جهاد کشاورزی و بانک مرکزی

آمار مصرف سرانه تولیدات دامی - گزارش بودجه خانوار بانک مرکزی - کیلوگرم در سال - نفر

| سال | ۸۷ | ۸۸ | ۸۹ | ۹۰ | ۹۱ | ۹۲ |
|--|-------|-------|-------|-------|-------|-------|
| بعد خانوار | ۳,۸۶ | ۳,۷۶ | ۳,۷۰ | ۳,۵۳ | ۳,۴۶ | ۳,۴۷ |
| متوسط مقدار مصرف سالانه گوشت دام یک خانوار | ۵۶ | ۴۸ | ۴۷ | ۴۸ | ۴۱ | ۴۰ |
| متوسط مقدار مصرف سالانه گوشت پرندگان یک خانوار | ۹۰ | ۹۵ | ۹۳ | ۹۱ | ۸۸ | ۸۴ |
| سرانه مصرف هر نفر - گوشت دام | ۱۴,۵۱ | ۱۲,۷۷ | ۱۲,۷۰ | ۱۳,۶۰ | ۱۱,۸۵ | ۱۱,۵۳ |
| درصد تغییرات سالانه | -۱۲ | ۰ | ۷ | -۱۳ | -۳ | |
| سرانه مصرف هر نفر - گوشت پرندگان | ۲۳,۳۲ | ۲۵,۲۷ | ۲۵,۱۴ | ۲۵,۷۸ | ۲۵,۴۳ | ۲۴,۲۱ |
| درصد تغییرات سالانه | ۸ | -۱ | ۳ | -۱ | -۵ | |

آمار مصرف سرانه تولیدات دامی - معاونت امور دامی جهاد کشاورزی

کیلوگرم در سال

| سرانه مصرف | ۸۷ | ۸۸ | ۸۹ | ۹۰ | ۹۱ | ۹۲ |
|-------------------------------|-------|-------|-------|-------|-------|-------|
| سرانه مصرف هر نفر - گوشت قرمز | ۱۰,۱۷ | ۱۰,۹۶ | ۱۲,۷۱ | ۱۱,۷۰ | ۱۱,۳۶ | ۱۰,۹۹ |
| درصد تغییرات سالانه | ۸ | ۱۶ | -۸ | -۳ | -۳ | |
| سرانه مصرف هر نفر - گوشت مرغ | ۲۱,۹۳ | ۲۲,۱۲ | ۲۳,۰۸ | ۲۴,۴۰ | ۲۵,۲۱ | ۲۵,۱۶ |
| درصد تغییرات سالانه | ۱ | ۴ | ۶ | ۳ | -۰,۲ | |

آمار مصرف سرانه گوشت دام بر اساس گزارش بودجه خانوار بانک مرکزی با آمار منتشر شده معاونت امور دامی جهاد کشاورزی متفاوت است؛ همان طور که مشاهده می‌کنیم سرانه مصرف گوشت دام بر اساس گزارش بانک مرکزی نشان می‌دهد که مصرف سرانه هر نفر گوشت دام از ۱۴,۵۱ کیلوگرم در سال ۸۷ به ۱۱,۵۳ در سال ۹۲ کاهش یافته است، اما مصرف سرانه گوشت قرمز بر اساس آمارهای منتشره معاونت امور دام حاکی از افزایش مصرف سرانه (از ۱۰,۱۷ در سال ۸۷ به ۱۰,۹۹ در سال ۹۲) است.



با توجه به روند کاهشی مصرف سرانه گوشت مرغ در سال ۹۲ نسبت به سال قبل، بر خلاف آنچه در گزارش مرکز آمار ذکر شده است، افزایش مصرف گوشت سفید نمی تواند یکی از علل کاهش تولید گوشت قرمز در کشتارگاه های کشور باشد.

بررسی روند صادرات و واردات انواع گوشت بر اساس آمارهای گمرک^۲

صادرات

هزار تن - هزار دلار

| شرح | ۸۷ | ۸۸ | ۸۹ | ۹۰ | ۹۱ | ۹۲ | ۹۳ |
|---------------------|--------|--------|--------|--------|--------|--------|--------|
| مقدار | ۲۶,۵ | ۲۸,۶ | ۳۱,۱ | ۲۵,۹ | ۲۸,۱ | ۴۶,۸ | ۳۵,۹ |
| نرخ رشد | ۸ | ۹ | -۱۷ | ۸ | ۶۷ | -۲۳ | |
| ارزش | ۲۳,۴۱۹ | ۳۱,۱۴۲ | ۳۲,۴۵۱ | ۲۸,۲۳۳ | ۲۴,۹۴۱ | ۴۷,۴۶۵ | ۴۲,۶۷۷ |
| نرخ رشد | ۳۳ | ۴ | -۱۳ | -۱۲ | ۹۰ | -۱۰ | |
| قیمت هر کیلو (دلار) | ۰,۸۸ | ۱,۰۹ | ۱,۰۴ | ۱,۰۹ | ۰,۸۹ | ۱,۰۱ | ۱,۱۹ |
| نرخ رشد | ۲۳ | -۴ | ۴ | -۱۹ | ۱۴ | ۱۷ | |

گوشت و احشاء خوراکی

ارقام تجارت خارجی در بخش گوشت نشان می دهد که واردات سهم بیشتری را نسبت به صادرات از تجارت خارجی در این محصول داراست و تراز بازرگانی این محصول در دوره مورد بررسی منفی است و ایران در زمینه صادرات این محصول بازار گسترده ای ندارد.

واردات

هزار تن - هزار دلار

| واردات | ۸۷ | ۸۸ | ۸۹ | ۹۰ | ۹۱ | ۹۲ | ۹۳ |
|---------------------|---------|---------|---------|---------|---------|---------|---------|
| مقدار | ۹۳,۲ | ۱۱۸,۳ | ۲۴۵,۶ | ۱۹۳,۴ | ۱۶۵,۴ | ۱۰۵,۵ | ۵۷,۰ |
| نرخ رشد | ۲۷ | ۱۰۸ | -۲۱ | -۱۴ | -۳۶ | -۴۶ | |
| ارزش | ۳۲۲,۴۵۸ | ۴۵۶,۹۷۸ | ۹۸۰,۱۹۰ | ۸۹۵,۹۷۷ | ۷۶۰,۸۲۶ | ۴۹۰,۷۹۱ | ۲۸۲,۲۱۳ |
| نرخ رشد | ۴۲ | ۱۱۴ | -۹ | -۱۵ | -۳۵ | -۴۲ | |
| قیمت هر کیلو (دلار) | ۳,۴۶ | ۳,۸۶ | ۳,۹۹ | ۴,۶۳ | ۴,۶۰ | ۴,۶۵ | ۴,۹۵ |
| نرخ رشد | ۱۲ | ۳ | ۱۶ | -۱ | ۱ | ۶ | |

گوشت و احشاء خوراکی

^۲ - آمار واردات و صادرات مربوط به ردیف تعرفه ۰۲۰۱۱۰۱۰ تا ۰۲۰۷۱۲۰۰ می باشد.



مقدار واردات انواع گوشت و احشاء خوراکی از سال ۹۰ تا کنون روندی نزولی داشته است؛ در گزارش مرکز آمار ایران یکی از دلایل کشتار گاو و گوساله افزایش مصرف گوشت های منجمد وارداتی ذکر شده است اما بررسی آمارهای گمرک ایران نشان می دهد که مقدار واردات گوشت و احشاء خوراکی در سال ۹۲ نسبت به سال ۹۱، ۳۶ درصد کاهش یافته است.

به منظور بررسی دقیق تر آمار مربوط به واردات، کد تعرفه های مربوط به واردات مرغ را از کل آمار گوشت و احشاء خوراکی تفکیک کرده و در جداول زیر به صورت جداگانه نشان داده ایم:

هزار تن - هزار دلار

| واردات | ۸۷ | ۸۸ | ۸۹ | ۹۰ | ۹۱ | ۹۲ | ۹۳ |
|---------------------|--------|--------|--------|---------|---------|--------|--------|
| مقدار | ۲۰ | ۹,۴ | ۴۵,۱ | ۵۰,۲ | ۴۷,۹ | ۱۴,۹ | ۴,۵ |
| نرخ رشد | ۱۱۱ | ۳۷۸ | ۱۱ | -۵ | -۶۹ | -۷۰ | |
| ارزش | ۳۸,۷۷۰ | ۱۹,۰۷۸ | ۸۸,۲۵۲ | ۱۱۰,۱۱۲ | ۱۱۴,۲۳۴ | ۳۵,۶۲۷ | ۱۰,۱۳۲ |
| نرخ رشد | -۵۱ | ۳۶۳ | ۲۵ | ۴ | -۶۹ | -۷۲ | |
| قیمت هر کیلو (دلار) | ۱,۹۶ | ۲,۰۲ | ۱,۹۶ | ۲,۱۹ | ۲,۳۹ | ۲,۴۰ | ۲,۲۷ |
| نرخ رشد | ۳ | -۳ | ۱۲ | ۹ | ۰,۳ | -۵ | |

مرغ

| واردات | ۸۷ | ۸۸ | ۸۹ | ۹۰ | ۹۱ | ۹۲ | ۹۳ |
|---------------------|---------|---------|---------|---------|---------|---------|---------|
| مقدار | ۷۳ | ۱۰۹ | ۲۰۰ | ۱۴۳ | ۱۱۸ | ۹۱ | ۵۳ |
| نرخ رشد | ۱۰۷ | ۸۴ | -۲۹ | -۱۸ | -۲۳ | -۴۲ | |
| ارزش | ۲۸۳,۶۸۹ | ۴۳۷,۸۹۹ | ۸۹۱,۹۳۸ | ۷۸۵,۸۶۵ | ۶۴۶,۵۹۲ | ۴۵۵,۱۶۴ | ۲۷۲,۰۸۰ |
| نرخ رشد | ۵۴ | ۱۰۴ | -۱۲ | -۱۸ | -۳۰ | -۴۰ | |
| قیمت هر کیلو (دلار) | ۳,۸۶ | ۴,۰۲ | ۴,۴۵ | ۵,۴۹ | ۵,۵۰ | ۵,۰۲ | ۵,۱۸ |
| نرخ رشد | ۴ | ۱۱ | ۲۳ | ۰,۲ | -۸,۷ | ۳ | |

گوشت و
احشاء
خوراکی
بجز مرغ

واردات گوشت و احشاء خوراکی به جز مرغ (گوشت قرمز) از سال ۸۹ تا کنون نیز روندی نزولی داشته است؛ لذا همان طور که گفتیم علت ذکر شده در گزارش مرکز آمار برای کاهش تولید کشتارگاه ها (افزایش مصرف گوشت های وارداتی) با آمار واردات گوشت (کدهای تعرفه بررسی شده در گمرک) مغایرت دارد.



نکته قابل توجه در جداول بالا قیمت هر کیلو گوشت وارداتی می باشد ، با در نظر گرفتن نرخ ارز ۳۱۸۳ تومان (بر اساس گزارش بانک مرکزی) برای سال ۹۲، متوسط قیمت هر کیلو گوشت قرمز (گوشت و احشاء خوراکی به جز مرغ) رقمی در حدود ۱۶۰۰۰ تومان خواهد شد که این رقم در قیاس با نرخ فروش محصولات داخلی بسیار بالاتر می باشد.

بررسی هزینه مصرف انواع گوشت و میزان مصرف سالانه آن در بودجه خانوار

ریال - درصد

| شرح | ۸۷ | ۸۸ | ۸۹ | ۹۰ | ۹۱ | ۹۲ |
|--|------------|------------|------------|------------|------------|------------|
| هزینه خوراکی ها و آشامیدنی ها یک خانوار به قیمت جاری | ۲۷,۴۷۵,۲۳۷ | ۳۰,۱۶۸,۲۵۶ | ۳۵,۲۱۳,۳۰۱ | ۴۳,۲۶۶,۸۳۶ | ۵۶,۸۴۱,۲۵۳ | ۷۴,۷۲۳,۶۱۰ |
| نرخ رشد | ۹,۸ | ۱۶,۷ | ۲۲,۹ | ۳۱,۴ | ۳۱,۵ | |
| هزینه گوشت دام یک خانوار به قیمت جاری | ۳,۷۳۸,۷۳۷ | ۴,۴۳۰,۴۰۱ | ۵,۴۳۱,۹۹۶ | ۶,۳۱۸,۹۳۷ | ۷,۹۱۲,۱۸۴ | ۹,۸۸۰,۴۷۳ |
| نرخ رشد | ۱۸,۵ | ۲۲,۶ | ۱۶,۳ | ۲۵,۲ | ۲۴,۹ | |
| هزینه گوشت پرندگان یک خانوار به قیمت جاری | ۲,۲۷۰,۸۳۴ | ۲,۴۹۷,۹۱۳ | ۲,۹۱۴,۱۱۹ | ۳,۱۶۱,۹۱۲ | ۴,۶۵۶,۸۰۰ | ۵,۳۹۵,۰۴۱ |
| نرخ رشد | ۱۰,۰ | ۱۶,۷ | ۸,۵ | ۴۷,۳ | ۱۵,۹ | |
| شاخص بهای خوراکی ها و آشامیدنی ها | ۶۲,۲ | ۶۸,۳ | ۷۹,۴ | ۱۰۰ | ۱۴۴,۶ | ۲۰۴,۹ |
| شاخص بهای گوشت | ۵۸,۶ | ۷۰,۶ | ۸۹,۸ | ۱۰۰ | ۱۴۹,۰ | ۱۹۴,۰ |
| هزینه خوراکی ها و آشامیدنی ها یک خانوار به قیمت ثابت | ۴۴۱,۷۲۴,۱ | ۴۴۱,۷۰۲,۱ | ۴۴۳,۴۹۲,۵ | ۴۳۲,۶۶۸,۴ | ۳۹۳,۰۹۳,۰ | ۳۶۴,۶۸۳,۳ |
| نرخ رشد | ۰,۰ | ۰,۴ | -۲,۴ | -۹,۱ | -۷,۲ | |
| هزینه گوشت دام یک خانوار به قیمت ثابت | ۶۳,۸۰۱,۰ | ۶۲,۷۵۳,۶ | ۶۰,۴۸۹,۹ | ۶۳,۱۸۹,۴ | ۵۳,۱۰۱,۹ | ۵۰,۹۳۰,۳ |
| نرخ رشد | -۱,۶ | -۳,۶ | ۴,۵ | -۱۶,۰ | -۴,۱ | |
| هزینه گوشت پرندگان یک خانوار به قیمت ثابت | ۳۸,۷۵۱,۴ | ۳۵,۳۸۱,۲ | ۳۲,۴۵۱,۲ | ۳۱,۶۱۹,۱ | ۳۱,۲۵۳,۷ | ۲۷,۸۰۹,۵ |
| نرخ رشد | -۸,۷ | -۸,۳ | -۲,۶ | -۱,۲ | -۱۱,۰ | |

منبع: گزارش های بودجه خانوار و شاخص بهای مصرف کننده بانک مرکزی و محاسبات تحقیق

علی رغم رشد هزینه های جاری خوراکی ها و آشامیدنی های یک خانوار، هزینه های ثابت خوراکی ها و آشامیدنی ها، هزینه های ثابت مصرفی گوشت دام و پرندگان (که با توجه به شاخص بهای مصرف کننده مرتبط به آنها محاسبه شده اند) روندی کاهشی داشته اند؛ این موضوع نشان می دهد علاوه بر اینکه در دوره مورد



بررسی بعد خانوار کوچکتر شده است و از ۳,۸۶ در سال ۸۷ به ۳,۴۷ در سال ۹۲ رسیده است، مقدار مصرف گوشت نیز در هر خانوار کاهش یافته است. در ادامه با استفاده از ارقام بعد خانوار، هزینه

مصرفی خوراکی‌ها و آشامیدنی‌ها و گوشت برای هر نفر محاسبه شده است:

ریال-درصد

| شرح | ۸۷ | ۸۸ | ۸۹ | ۹۰ | ۹۱ | ۹۲ |
|---|---------|---------|---------|---------|---------|---------|
| بعد خانوار | ۳,۸۶ | ۳,۷۶ | ۳,۷۰ | ۳,۵۳ | ۳,۴۶ | ۳,۴۷ |
| هزینه خوراکی‌ها و آشامیدنی‌ها یک نفر به قیمت ثابت | ۱۱۴,۴۳۶ | ۱۱۷,۴۷۴ | ۱۱۹,۸۶۳ | ۱۲۲,۵۶۹ | ۱۱۳,۶۱۱ | ۱۰۵,۰۹۶ |
| نرخ رشد | ۳ | ۲ | ۲ | ۲ | -۷ | -۷ |
| هزینه گوشت دام یک نفر به قیمت ثابت | ۱۶,۵۲۹ | ۱۶,۶۹۰ | ۱۶,۳۴۹ | ۱۷,۹۰۱ | ۱۵,۳۴۷ | ۱۴,۶۷۷ |
| نرخ رشد | ۱ | -۲ | ۹ | -۴ | -۱۴ | -۴ |
| هزینه گوشت پرندگان یک نفر به قیمت ثابت | ۱۹,۳۷۶ | ۱۷,۶۹۱ | ۱۵,۴۵۳ | ۱۷,۵۶۶ | ۱۴,۲۰۶ | ۱۴,۶۳۷ |
| نرخ رشد | -۹ | -۱۳ | ۱۴ | -۱۹ | ۳ | ۳ |

همان‌طور که مشاهده می‌شود هزینه خوراکی‌ها و آشامیدنی‌ها و هزینه مصرف گوشت به ازای هر نفر نیز در دوره مورد بررسی روندی کاهشی داشته است.

سهم هزینه خوراکی‌ها و آشامیدنی‌ها و هزینه گوشت دام و پرندگان از کل هزینه ناخالص خانوار با توجه به تغییرات شاخص قیمت:

تغییرات شاخص قیمت

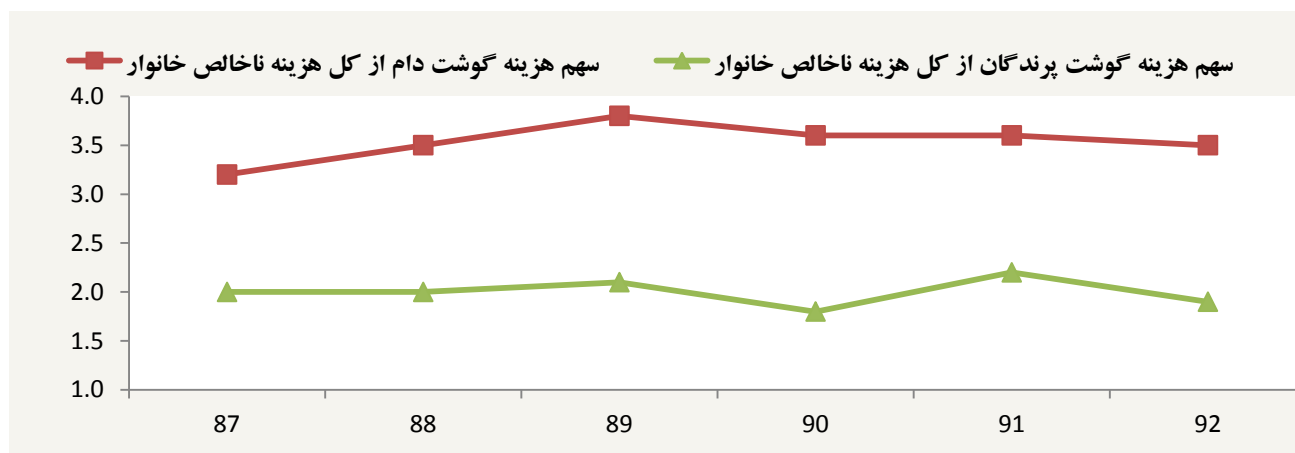
| شرح | ۸۸ | ۸۹ | ۹۰ | ۹۱ | ۹۲ | متوسط نرخ رشد سالانه |
|---|----|----|----|----|----|----------------------|
| درصد تغییرات سالانه شاخص بهای مصرف‌کننده (نرخ تورم) | ۱۱ | ۱۲ | ۲۲ | ۳۱ | ۳۵ | ۲۱,۶ |
| درصد تغییرات سالانه شاخص بهای خوراکی‌ها و آشامیدنی‌ها | ۱۰ | ۱۶ | ۲۶ | ۴۵ | ۴۲ | ۲۶,۹ |
| درصد تغییرات سالانه شاخص بهای گوشت | ۲۰ | ۲۷ | ۱۱ | ۴۹ | ۳۰ | ۲۷,۱ |

شاخص قیمت خوراکی ها و آشامیدنی ها در قیاس با نرخ تورم به طور متوسط افزایش بسیار بیشتری به صورت سالانه داشته ، همچنین شاخص قیمت گوشت در مقایسه با شاخص کل خوراکی ها و آشامیدنیها افزایش نسبتا بیشتری داشته است.

سهم هزینه خوراکی ها و آشامیدنی ها و هزینه گوشت دام و پرندگان از کل هزینه ناخالص خانوار

درصد

| شرح | ۸۷ | ۸۸ | ۸۹ | ۹۰ | ۹۱ | ۹۲ |
|---|------|------|------|------|------|------|
| سهم هزینه خوراکی ها و آشامیدنی ها از کل هزینه ناخالص خانوار | ۲۳,۸ | ۲۳,۷ | ۲۴,۹ | ۲۴,۹ | ۲۶,۲ | ۲۶,۳ |
| سهم هزینه گوشت دام از کل هزینه ناخالص خانوار | ۳,۲ | ۳,۵ | ۳,۸ | ۳,۶ | ۳,۶ | ۳,۵ |
| سهم هزینه گوشت پرندگان از کل هزینه ناخالص خانوار | ۲,۰ | ۲,۰ | ۲,۱ | ۱,۸ | ۲,۲ | ۱,۹ |



سهم هزینه گوشت دام از کل هزینه ناخالص خانوار در سال ۹۲ نسبت به سال ۹۱ کاهش اما نسبت به سال ۸۷ افزایش یافته است.

علی رغم افزایش بیشتر شاخص قیمت گوشت در مقایسه با نرخ تورم و شاخص قیمت کل خوراکی ها و آشامیدنی ها ، سهم هزینه گوشت دام از کل خوراکی ها و آشامیدنی ها از ۳,۲ در سال ۸۷ به ۳,۵ درصد در سال ۹۲ افزایش یافته است.



بررسی میزان تولید گوشت ایران و جهان بر اساس گزارش فائو

فائو در جدیدترین گزارش خود، میزان مصرف گوشت در ایران در سال ۲۰۱۳ میلادی را ۲۶۴۵ هزار تن برآورد کرده و از افزایش ۶۶ هزار تنی مصرف این ماده غذایی در سال ۲۰۱۴ در کشور خبر داده است.

هزار تن - درصد

| شرح | تولید | | واردات | | صادرات | | مصرف | |
|-------------|---------|---------|--------|--------|--------|--------|---------|---------|
| | ۲۰۱۳ | ۲۰۱۴ | ۲۰۱۳ | ۲۰۱۴ | ۲۰۱۳ | ۲۰۱۴ | ۲۰۱۳ | ۲۰۱۴ |
| کل گوشت | ۲,۵۵۶ | ۲,۶۱۲ | ۱۳۸ | ۱۴۹ | ۴۸ | ۵۰ | ۲,۶۴۵ | ۲,۷۱۱ |
| | ۳۰۸,۴۸۶ | ۳۱۱,۷۹۵ | ۲۹,۴۴۴ | ۲۹,۸۸۸ | ۳۰,۸۷۴ | ۳۱,۳۰۹ | ۳۰۷,۰۵۷ | ۳۱۰,۳۷۴ |
| | ۰,۸ | ۰,۸ | ۰,۵ | ۰,۵ | ۰,۲ | ۰,۲ | ۰,۹ | ۰,۹ |
| گوشت گاو | ۲۵۱ | ۲۵۰ | ۱۰۵ | ۱۲۱ | ۳ | ۳ | ۳۵۴ | ۳۶۸ |
| | ۶۷,۶۷۹ | ۶۸,۰۳۳ | ۸,۳۳۵ | ۸,۶۵۵ | ۹,۰۵۳ | ۹,۳۶۸ | ۶۶,۹۸۰ | ۶۷,۲۸۸ |
| | ۰,۴ | ۰,۴ | ۱,۳ | ۱,۴ | ۰,۰ | ۰,۰ | ۰,۵ | ۰,۵ |
| گوشت گوسفند | ۲۹۰ | ۳۰۰ | ۴ | ۴ | | | ۲۹۴ | ۳۰۴ |
| | ۱۳,۸۹۱ | ۱۳,۹۵۹ | ۹۳۲ | ۹۰۴ | ۹۸۷ | ۹۵۱ | ۱۳,۸۳۶ | ۱۳,۹۱۱ |
| | ۲,۱ | ۲,۱ | ۰,۴ | ۰,۴ | ۰,۰ | ۰,۰ | ۲,۱ | ۲,۲ |
| گوشت مرغ | ۱,۹۹۸ | ۲,۰۴۵ | ۲۶ | ۲۳ | ۴۴ | ۴۵ | ۱,۹۸۱ | ۲,۰۲۳ |
| | ۱۰۶,۹۵۳ | ۱۰۸,۶۷۷ | ۱۲,۸۳۱ | ۱۳,۱۶۷ | ۱۳,۱۹۴ | ۱۳,۵۰۹ | ۱۰۶,۵۹۸ | ۱۰۸,۳۵۶ |
| | ۱,۹ | ۱,۹ | ۰,۲ | ۰,۲ | ۰,۳ | ۰,۳ | ۱,۹ | ۱,۹ |
| گوشت خوک | ۱۱۴,۲۸۱ | ۱۱۵,۵۱۵ | ۷,۰۶۰ | ۶,۸۸۴ | ۷,۳۷۳ | ۷,۲۱۵ | ۱۱۳,۹۴۷ | ۱۱۵,۲۴۶ |

سال ۲۰۱۳: تخمین
سال ۲۰۱۴: پیش‌بینی
منبع: گزارش فائو ۲۰۱۴

سازمان جهانی خواروبار و کشاورزی (فائو) در جدیدترین گزارش از سری گزارش‌های خود موسوم به «گزارش چشم‌انداز جهانی غذا» به بررسی میزان تولید، صادرات و واردات و به طور کلی وضعیت محصولات غذایی و کشاورزی در کشورهای جهان پرداخته است.

بر اساس گزارش چشم‌انداز غذایی فائو، انواع گوشت تولیدی ایران در سال ۲۰۱۴ با افزایش ۵۶ هزار تنی نسبت به سال قبل مواجه خواهد شد.



بر اساس این گزارش، در سال ۲۰۱۴ میلادی ۲۶۱۲ هزار تن انواع گوشت در ایران تولید می‌شود که این رقم در سال ۲۰۱۳ برابر با ۲۵۵۶ هزار تن بوده است.

مصرف انواع گوشت در ایران طی سال ۲۰۱۳، ۲۶۴۵ هزار تن تخمین زده شده و این رقم برای سال ۲۰۱۴، ۲۷۱۱ هزار تن پیش‌بینی شده است.

این گزارش از افزایش واردات این محصول در سال ۲۰۱۴ نسبت به سال گذشته خبر داده و این رقم را ۱۴۹ هزار تن عنوان کرده است. میزان گوشت وارداتی ایران در سال ۲۰۱۳ نیز حدود ۱۳۸ هزار تن برآورد شده است.

فائو همچنین صادرات گوشت ایران در سال ۲۰۱۴ را ۵۰ هزار تن تخمین زده است که نسبت به ۴۸ هزار تن در سال ۲۰۱۳ از افزایش برخوردار خواهد بود.

میزان گوشت تولیدی در جهان در سال ۲۰۱۴ بالغ بر ۳۱۲ میلیون تن برآورد شده است که بیش از ۱۹۰ میلیون تن آن محصول کشورهای در حال توسعه و حدود ۱۲۲ میلیون تن آن تولید کشورهای توسعه یافته عنوان شده است.

به نوشته این گزارش، در سال جاری میلادی، چین با تولید ۸۶ میلیون تن، بزرگ‌ترین تولیدکننده گوشت در جهان است. اتحادیه اروپا با ۴۵ میلیون تن و آمریکا با ۴۲ میلیون تن دومین و سومین تولیدکنندگان بزرگ گوشت جهان هستند.



نتیجه گیری:

۱. با توجه به آمارهای ذکر شده در گزارش، به نظر می‌رسد که عدم انطباق بین آمارهای مربوط به میزان تولید و مصرف سرانه مراجع مختلف داخلی و خارجی وجود دارد.
۲. اثرات وضعیت کلان اقتصادی بر وضعیت رفاهی خانوار به صورت افزایش سهم هزینه خوراکی‌ها و آشامیدنی‌ها از کل هزینه ناخالص خانوار و کاهش سهم هزینه گوشت قرمز از کل هزینه ناخالص خانوار مشاهده می‌شود.
۳. واردات گوشت قرمز از سال ۹۰ (شروع تحریم‌ها) روندی کاهش داشته است.
۴. قیمت هر کیلو گوشت وارداتی در مقایسه با گوشت تولید داخل کمتر است.
۵. بر اساس پیش‌بینی گزارش فائو سهم ایران از تولید گوشت جهان در سال ۲۰۱۴، بیش از ۰٫۸ درصد می‌باشد.
۶. بر اساس گزارش بانک مرکزی مصرف سرانه گوشت قرمز برای هر نفر ۱۱٫۵ کیلو و مصرف سرانه گوشت مرغ برای هر نفر ۲۴ کیلو در سال می‌باشد.

منابع:

- گزارش چکیده آمار کشتار دام کشتارگاه‌های کشور ۱۳۹۲ - مرکز آمار ایران
- گزارش بررسی بودجه خانوار - بانک مرکزی
- آمارهای منتشر شده معاونت امور دامی جهاد کشاورزی
- آمارهای منتشر شده تجارت خارجی گمرک ایران
- **Food Outlook ۲۰۱۴**, BIENNIAL REPORT ON GLOBAL FOOD MARKETS