

اتاق بازرگانی، صنایع، معادن و کشاورزی تهران

معاونت بررسی های اقتصادی



مروری بر وضعیت تسهیلات پرداختی بانکها
طی ده ماهه نخست سال ۱۳۹۴

گردآورنده:
اکرم عابدی

اسفندماه ۱۳۹۴

معاونت بررسی های اقتصادی

هزار میلیارد ریال - درصد

جدول ۱- تسهیلات پرداختی کل بانک ها به تفکیک بخش های اقتصادی

کل بخش ها	متفرقه		خدمات		بازرگانی		مسکن و ساختمان		صنعت و معدن		کشاورزی		شرح	
	سهم از کل	مبلغ	سهم از کل	مبلغ	سهم از کل	مبلغ	سهم از کل	مبلغ	سهم از کل	مبلغ	سهم از کل	مبلغ		
۱۰۰	۱,۵۶۴	۰.۱	۱.۴	۲۷.۴	۵۳۰	۹.۸	۱۸۹	۱۳.۴	۲۱۰	۳۱.۸	۴۹۸	۸.۷	۱۳۶	پرداختی ۱۰ ماهه سال ۱۳۹۱
۱۰۰	۱,۹۳۴	۰.۱	۲.۵	۳۴.۹	۶۷۶	۱۲.۶	۲۴۴	۱۲.۸	۲۴۸	۳۰.۲	۵۸۳	۹.۳	۱۸۰	پرداختی ۱۰ ماهه سال ۱۳۹۲
۱۰۰	۲,۷۰۲	۰.۲	۵.۶	۳۶.۵	۹۸۷	۱۳.۲	۳۵۵	۱۲.۰	۳۲۵	۳۱.۰	۸۳۷	۷.۱	۱۹۲	پرداختی ۱۰ ماهه سال ۱۳۹۳
۱۰۰	۲,۹۸۴	۰.۰۳	۱.۰	۳۷.۸	۱,۱۲۷	۱۳.۸	۴۱۱	۱۰.۷	۳۱۹	۲۸.۷	۸۵۶	۹.۱	۲۷۱	پرداختی ۱۰ ماهه سال ۱۳۹۴

- روند ارزش جاری تسهیلات پرداختی بانک ها در ۱۰ ماهه ۱۳۹۴ نیز همانند سال های گذشته صعودی بوده است، اما میزان افزایش تسهیلات پرداختی نسبت به سال های قبل کمتر بوده و از سرعت رشد تسهیلات کاسته شده است.
- مجموع تسهیلات پرداختی بانک ها طی ۱۰ ماهه ابتدای سال ۱۳۹۴ به بخش های اقتصادی بیش از ۲۹۸ هزار میلیارد تومان بوده که نسبت به مدت مشابه سال قبل ۱۰,۴ درصد رشد داشته است.
- مطابق سال های گذشته، بیشترین تسهیلات طی ۱۰ ماهه نخست ۱۳۹۴ (۳۷,۸ درصد) به بخش خدمات به ارزش حدودا ۱۱۳ هزار میلیارد تومان پرداخت شده است.
- بعد از بخش خدمات، بخش صنعت و معدن (۲۸,۷ درصد) بیشترین سهم از تسهیلات را طی ۱۰ ماهه نخست ۱۳۹۴ دریافت کرده است.
- سهم تسهیلات دریافتی بخش های صنعت و معدن، مسکن و ساختمان نسبت به دوره مشابه سال قبل کاهش یافته و در مقابل سهم بخش های خدمات و کشاورزی و بازرگانی از کل تسهیلات پرداختی افزایش یافته است.
- افزایش سهم بخش کشاورزی مربوط به الزامات قانون بودجه کشور در سال ۹۴ در رابطه با اعطای تسهیلات بانک ها می باشد. در قانون بودجه سال ۱۳۹۴ کل کشور، بانک های تخصصی و مؤسسات اعتباری موظف شدند با توجه به موضوع فعالیت مندرج در اساسنامه خود، نسبت به اعطای تسهیلات به بخش کشاورزی، منابع طبیعی و صنایع وابسته با نرخ ترجیحی اقدام کنند.
- بانک ها و مؤسسات اعتباری ملزم شدند به طور متوسط حداقل ۲۵ درصد از مجموع تسهیلات پرداختی خود را به بخش کشاورزی و منابع طبیعی و صنایع وابسته با نرخ ترجیحی اختصاص دهند.
- همچنین، بر اساس «قانون رفع موانع تولید رقابت پذیر و ارتقاء نظام مالی کشور» نیز بانک های عامل غیرتخصصی موظف شدند، سهمی از تسهیلات اعطایی خود را - حداقل معادل سهم بخش کشاورزی در اقتصاد کشور بر اساس آخرین آمار رسمی تولید ناخالص ملی سالانه - به آن بخش اختصاص دهند که با

معاونت بررسی های اقتصادی

توجه به مؤخر بودن قانون رفع موانع تولید رقابت پذیر و ارتقاء نظام مالی کشور این بخشنامه به شماره ۹۴/۱۱۶۳۶۴ در تاریخ ۹۴/۵/۷ به شبکه بانکی کشور ابلاغ شد.

جدول ۲- سهم بخش های اقتصادی از تولید ناخالص داخلی بدون نفت و سهم از تسهیلات اعطایی درصد

خدمات	مسکن و ساختمان	صنعت و معدن	کشاورزی	شرح
۶۲.۵	۱۰.۱	۱۶.۶	۱۰.۸	سهم از تولید ناخالص داخلی بدون نفت (به قیمت جاری) در سال ۹۳
۵۱.۵	۱۰.۷	۲۸.۷	۹.۱	سهم از کل تسهیلات اعطایی در ۱۰ ماهه ابتدای ۹۴

- آخرین آمار منتشر شده از ترکیب تولید ناخالص داخلی به قیمت جاری مربوط به سال ۹۳ می باشد (گزارش خلاصه تحولات سال ۹۳)، بر اساس این آمار سهم بخش های^۱ کشاورزی، صنعت و معدن، ساختمان و خدمات (شامل بخش های بازرگانی و متفرقه) از تولید ناخالص داخلی بدون نفت به ترتیب ۱۰،۸، ۱۶،۶، ۱۰،۱ و ۶۲،۵ درصد می باشد. با فرض اینکه سهم بخش های اقتصادی از تولید ناخالص داخلی نوسان قابل توجهی در سال جاری نیز نخواهد داشت، مقایسه ترکیب تسهیلات اعطایی به بخش های اقتصادی با ترکیب تولید ناخالص داخلی بدون نفت (به قیمت جاری) انجام شده است، همان طور که در جدول ۲ مشاهده می شود، سهم بخش صنعت و معدن از کل تسهیلات اعطایی بسیار بیشتر از سهم این بخش از تولید ناخالص داخلی می باشد و برعکس در بخش خدمات سهم ارزش افزوده تولید شده بیشتر از سهم تسهیلات دریافت شده است.

جدول ۳- تغییرات تسهیلات پرداختی به تفکیک بخش های اقتصادی نسبت به مدت مشابه سال قبل

درصد

نرخ تورم ۱۰ ماهه	کل بخش ها	متفرقه	خدمات	بازرگانی	مسکن و ساختمان	صنعت و معدن	کشاورزی	شرح
۳۸	۲۳.۷	۷۶.۵	۲۷.۶	۲۹.۱	۱۸.۴	۱۷.۱	۳۲.۹	پرداختی ۱۰ ماهه سال ۱۳۹۲
۱۵.۴	۳۹.۷	۱۲۴.۲	۴۶.۰	۴۵.۶	۳۰.۹	۴۳.۵	۶.۶	پرداختی ۱۰ ماهه سال ۱۳۹۳
۱۲.۶	۱۰.۴	-۸۲.۸	۱۴.۲	۱۵.۵	-۱.۸	۲.۳	۴۰.۸	پرداختی ۱۰ ماهه سال ۱۳۹۴

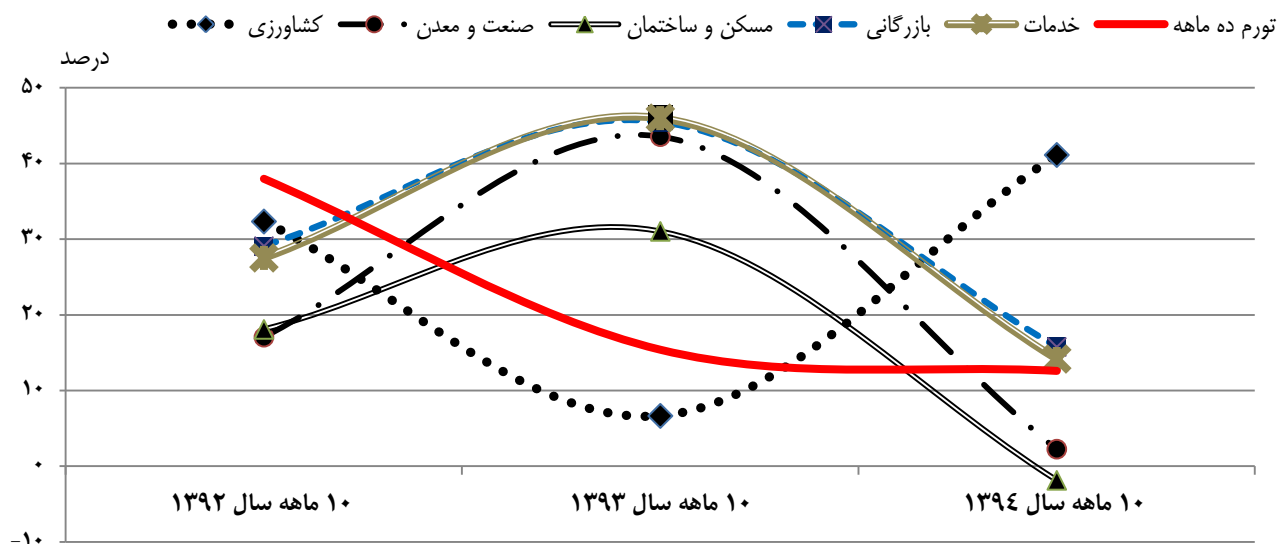
- مجموع تسهیلات پرداختی بانک ها طی ۱۰ ماهه نخست سال ۱۳۹۴ در مقایسه با مدت مشابه در سال ۱۳۹۳، ۱۰،۴ درصد افزایش یافته است.

^۱- در رابطه با سهم بخش های اقتصادی از تولید ناخالص داخلی بدون نفت به قیمت جاری ذکر این نکته ضروری است که در گزارش خلاصه تحولات اقتصادی، در تفکیک اجزای تولید ناخالص داخلی، بخش بازرگانی زیر مجموعه ای از بخش خدمات می باشد لذا در محاسبه سهم بخش خدمات در تسهیلات پرداختی مجموع بخش خدمات و بازرگانی محاسبه شده است. سهم بخش ساختمان از تولید ناخالص داخلی بدون نفت مربوط به ردیف ساختمان در زیر مجموعه گروه صنایع و معادن گزارش خلاصه تحولات اقتصادی می باشد. سهم بخش صنعت و معدن از تولید ناخالص داخلی بدون نفت شامل گروه آب، برق و گاز نیز می باشد.

معاونت بررسی های اقتصادی

- میزان رشد تسهیلات پرداختی در مدت مذکور، نسبت به دوره های مشابه سال های قبل کاهش یافته است. همان گونه که در جدول ۳ مشاهده می شود، ۲۹،۳ واحد درصد از رشد تسهیلات اعطایی طی ۱۰ ماهه نخست سال جاری نسبت به مدت مشابه سال گذشته کاسته شده است.
- تسهیلات پرداختی به بخش کشاورزی طی دوره مورد بررسی بیشترین رشد را در میان بخش های اقتصادی (۴۰،۸ درصد) داشته است؛ کشاورزی، بازرگانی، خدمات و صنعت و معدن بخش هایی هستند که با رشد واقعی مثبت تسهیلات پرداختی در این دوره همراه بوده اند.
- علی رغم روند افزایشی تسهیلات پرداختی به بخش مسکن و ساختمان در ۱۰ ماهه سال های ۱۳۹۲ و ۱۳۹۳ (مخصوصاً افزایش ۳۱ درصدی در سال ۹۳)، در ۱۰ ماهه ابتدای سال ۱۳۹۴ تسهیلات پرداختی این بخش ۱،۸ درصد کاهش یافته است.
- سرعت رشد تسهیلات اعطایی به بخش صنعت و معدن در ۱۰ ماهه نخست سال ۹۴، نسبت به دو سال گذشته کاهش یافته است. تسهیلات بخش صنعت و معدن در ۱۰ ماهه سال ۹۳، ۴۳،۵ درصد افزایش یافته بود که در مقایسه با افزایش ۲،۳ درصدی تسهیلات این بخش در سال ۹۴، سرعت افزایش میزان تسهیلات کاهش قابل توجهی داشته است.
- در ۱۰ ماهه ابتدای سال ۱۳۹۴، رشد کل تسهیلات پرداختی در مقایسه با نرخ تورم ده ماهه ۲،۲ واحد درصد کمتر بوده است. به عبارت دیگر، نرخ رشد واقعی تسهیلات پرداختی بانک ها طی مدت مذکور منفی بوده؛ در حالی که رشد واقعی تسهیلات پرداختی طی ۱۰ ماهه نخست سال ۹۳، ۲۴،۳ درصد بوده است.

نمودار ۱- روند درصد تغییرات تسهیلات پرداختی در بخش های اقتصادی و نرخ تورم ۱۰ ماهه



معاونت بررسی های اقتصادی

جدول ۴- هدف از دریافت تسهیلات دریافتی در بخش های اقتصادی طی ۱۰ ماهه سال ۱۳۹۴

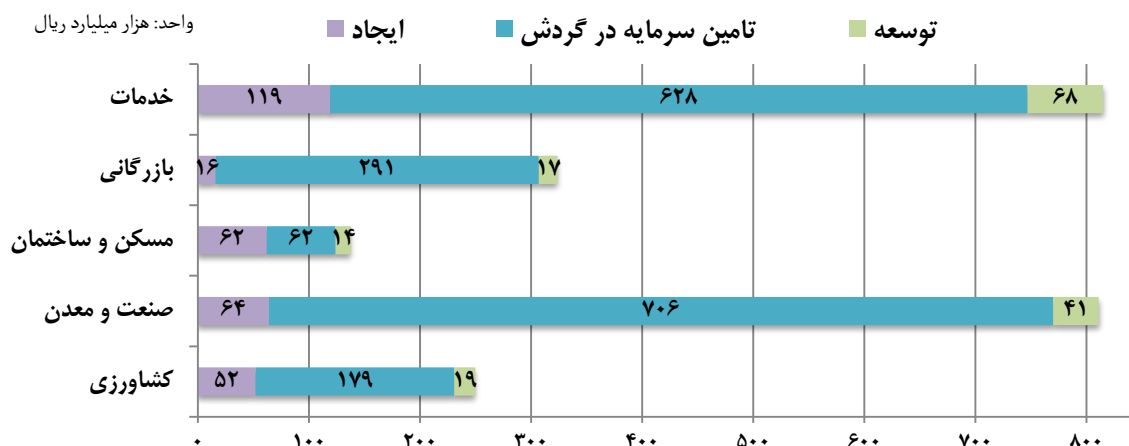
هزار میلیارد ریال - درصد

شرح	کشاورزی		صنعت و معدن		مسکن و ساختمان		بازرگانی		خدمات		متفرقه		کل بخش ها	
	مبلغ	سهم از کل	مبلغ	سهم از کل	مبلغ	سهم از کل	مبلغ	سهم از کل	مبلغ	سهم از کل	مبلغ	سهم از کل	مبلغ	سهم از کل
ایجاد	۵۲	۱۹.۲	۶۴	۷.۴	۶۲	۱۹.۵	۱۶	۳.۸	۱۱۹	۱۰.۵	۰.۱۰	۰.۰۴	۳۱۲	۱۰.۵
تامین سرمایه در گردش	۱۷۹	۶۶.۱	۷۰۶	۸۲.۴	۶۲	۱۹.۶	۲۹۱	۷۱.۰	۶۲۸	۵۵.۷	۰.۶۱	۰.۶۲	۱,۸۶۷	۶۲.۶
تعمیر	۱	۰.۴	۲	۰.۳	۳۲	۱۰.۰	۰.۹	۰.۲	۱۳	۱.۲	۰.۰۰۲	۰.۰۲	۴۹	۱.۷
توسعه	۱۹	۷.۱	۴۱	۴.۸	۱۴	۴.۳	۱۷	۴.۰	۶۸	۶.۰	۰.۰۰۴	۰.۰۴	۱۵۸	۵.۳
خرید کالای شخصی	۱۲	۴.۳	۱۸	۲.۱	۱۳	۴.۱	۲۵	۶.۲	۲۰۱	۱۷.۹	۰.۱۳	۱.۳	۲۷۰	۹.۱
خرید مسکن	۰.۵	۰.۲	۶.۳	۰.۷	۱۲۳.۷	۳۸.۸	۳.۴	۰.۸	۱۴.۵	۱.۳	۰.۰۰۲	۰.۰۲	۱۴۸	۵.۰
سایر	۷	۲.۶	۱۹	۲.۲	۱۲	۳.۸	۵۷	۱۳.۹	۸۳	۷.۴	۰.۱۲	۱.۲	۱۷۸	۶.۰
جمع	۲۷۱	۱۰۰	۸۵۶	۱۰۰	۳۱۹	۱۰۰	۴۱۱	۱۰۰	۱,۱۲۷	۱۰۰	۱	۱۰۰	۲,۹۸۴	۱۰۰

- هدف عمده تسهیلات دریافتی طی ده ماهه ۹۴ مربوط به تامین سرمایه در گردش (با سهم ۶۲,۶ درصدی) بوده است. طی ۱۰ ماهه نخست سال جاری، تقریباً ۱۸۷ هزار میلیارد تومان از تسهیلات بانک ها برای تامین سرمایه در گردش پرداخت شده که ۳۷,۸ درصد آن (۷۰,۶ هزار میلیارد تومان) مربوط به تامین سرمایه در گردش بخش صنعت و معدن بوده است.
- به جز بخش مسکن و ساختمان در تمامی بخش های اقتصادی بیشترین سهم تسهیلات دریافتی مربوط به تامین سرمایه در گردش می باشد. ۷۱ درصد کل تسهیلات دریافتی در بخش بازرگانی و ۸۲,۴ درصد کل تسهیلات دریافتی بخش صنعت و معدن مربوط به تامین سرمایه در گردش می باشد.
- طی ده ماهه سال ۹۴ در مجموع ۴۷ هزار میلیارد تومان برای مصارف ایجاد (۳۱,۲ هزار میلیارد تومان) و توسعه (۱۵,۸ هزار میلیارد تومان) پرداخت شده است. سهم از کل تسهیلات پرداختی برای ایجاد ۱۰,۵ درصد و سهم برای توسعه ۵,۳ درصد بوده است.
- مجموع سهم ایجاد و توسعه در بخش کشاورزی ۲۶,۴ درصد است. بیشترین سهم ایجاد و توسعه در میان بخش های اقتصادی مربوط به بخش کشاورزی می باشد. کمترین سهم مصارف تسهیلات بانکی در زمینه ایجاد و توسعه نیز مربوط به بخش بازرگانی با سهم ۷,۹ درصدی می باشد.
- مقایسه مصارف تسهیلات در زمینه سرمایه در گردش با ایجاد و توسعه حاکی از فزونی چشمگیر سهم سرمایه در گردش در تمام بخش های اقتصادی به جز بخش مسکن و ساختمان است. در بخش ساختمان و مسکن مجموع سهم ایجاد و توسعه ۲۳,۸ درصد می باشد که نسبت به سهم ۱۹,۶ درصدی تامین سرمایه در گردش بیشتر است (نمودار ۲).

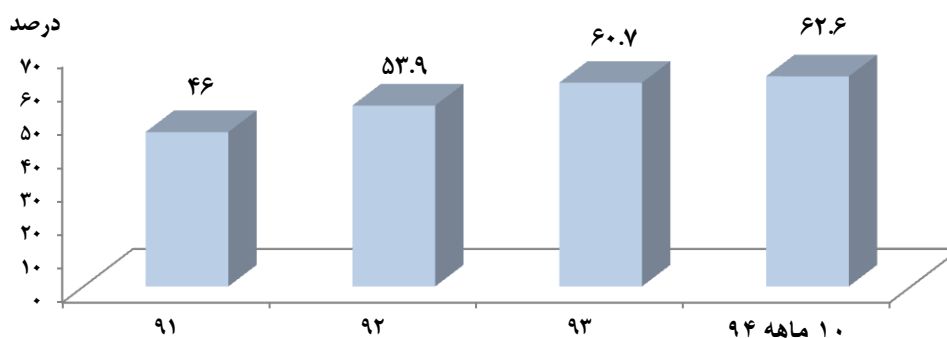
معاونت بررسی های اقتصادی

نمودار ۲- ارزش مصارف ایجاد و توسعه و تامین سرمایه در گردش تسهیلات دریافتی در بخش های اقتصادی طی ۱۰ ماهه سال ۱۳۹۴



- در ۱۰ ماهه ابتدای سال جاری شاهد افزایش سهم سرمایه در گردش در تسهیلات اعطایی بانکها به بخش های مختلف اقتصادی بوده ایم؛ به طوری که سهم سرمایه در گردش از تسهیلات پرداختی بانکها با یک روند صعودی از ۴۶ درصد در سال ۱۳۹۱ به ۵۳٫۹ درصد در سال ۱۳۹۲، ۶۰٫۷ درصد در سال ۱۳۹۳ و ۶۲٫۶ درصد در ده ماهه سال ۱۳۹۴ رسیده است.^۲

نمودار ۳- سهم تامین سرمایه در گردش از تسهیلات اعطایی بانک ها



منبع: بانک مرکزی جمهوری اسلامی ایران

^۲- بر اساس سخنان قائم مقام بانک مرکزی در جلسه هم اندیشی مسئولان بانک مرکزی با اقتصاددانان و استادان دانشگاهها -سایت بانک مرکزی